

Şehit Uğur Görkem Harmankaya İlkokulu

2024 – 2028
STRATEJİK PLANI

İZMİR 2024



T.C.
ÇİĞLİ KAYMAKAMLIĞI
İlçe Milli Eğitim Müdürlüğü
Şehit Uğur Görkem
Harmankaya İlkokulu

2024-2028 STRATEJİK PLANI



Gelecek için yetiştirilen vatan çocuklarına, hiçbir güçlük karşısında baş eğmeyerek tam sabır ve dayanıklılık ile çalışmalarını ve öğrenimdeki çocuklarımızın anne ve babalarına da yavrularının öğrenimlerini tamamlaması için her fedakârlığı göze almaktan çekinmemelerini tavsiye ederim. Büyük tehlikeler önünde, uyanan milletlerin kararlarında ne kadar ısrarlı olduklarını tarih doğrulamaktadır. Silahı ile olduğu gibi kafasıyla da mücadele mecburiyetinde olan milletimizin, birincisinde gösterdiği kudreti ikincisinde de göstereceğine asla şüphem yoktur.

Mustafa Kemal ATATÜRK



Okul / Kurum Bilgileri

İli: İzmir		İlçesi:Çiğli	
Adres:	6821 sokak No:32Evka 6 Çiğli İzmir	Coğrafi Konum: (Link)	https://www.google.com/maps/place/%C3%87i%C4%9Fli+%C5%9Eehit+U%C4%9Fur+G%C3%B6rkem+Harmankaya+%C4%B0kokulu/@38.5043055,27.090288,17z/data=!3m1!4b1!4m6!3m5!1s0x14bbd7365ce639b5:0x600403c4e4dfadd0!8m2!3d38.5043055!4d27.090288!16s%2Fg%2F11c4nwqymm?entry=ttu
Telefon Numarası:	02323700764	Faks Numarası:	
e-Posta Adresi:	757555@meb.k12.tr	Web Sayfası Adresi:	https://ugurgorkemharmankayailkokulu.meb.k12.tr/
Kurum Kodu:	757555	Öğretim Şekli:	TAM GÜN

SUNUŞ



Günümüzde yaşanan hızlı deęişimleri, öncü ve örnek bir eğitim kurumu olarak takip edebilmenin; ancak sürekli gelişim ve deęişimle mümkün olabileceęi bilinmektedir. Bizler, bu deęişimlere akademik, teknolojik ve eğitim felsefesi yönüyle; kurum ve birey olarak ayak uydurma mecburiyetindeyiz. Bunun için şu anda neler yaptığımızı ve ileride nerede olmak istediğimizi bilerek hareket etmeliyiz.

Deęişen ve ilerleyen teknolojiyi izlemek, eğitimde kalite ve verimlilięi artırmak, çağın getirdięi deęişim ve gelişimleri doğru algılayıp içselleştirmek, büyümeyi hızlı ve sağlıklı bir süreç içerisinde gerçekleştirmek, belirlenen hedeflere ulaşabilmek; ancak doğru yapılmış bir stratejik plan ve bu planın etkin bir şekilde uygulanması ile mümkündür.

Bu esaslara baęlı olarak, Atatürk ilke ve inkılapları doğrultusunda, gelişmiş ülkelerin ölçütleri ve ülkemizin gereksinimleri dikkate alınarak yapılacak çalışmalarımızda; iç deęişkenlerimizi sürekli geliştirerek, kazanılmış olan stratejik düşünme ve davranma özellięi ile sonuçlara ve performansa odaklanma sağlanacaktır. Hedefimiz; var olan alt yapımız, değerlerimiz, kurum kültürümüz, uzman kadromuz, eğitim programlarımız, donanımımız, sosyal ve kültürel etkinliklerimizle 21.yüzyıl öğrenci modeli yetiştirmektedir.

Aliriza AYDIN
Okul Müdürü

İÇİNDEKİLER

* OKUL / KURUM BİLGİLERİ	3
* SUNUŞ	4
1. GİRİŞ VE STRATEJİK PLANIN HAZIRLIK SÜRECİ	7
1.1. Strateji Geliştirme Kurulu ve Stratejik Plan Ekibi	7
1.2. Planlama Süreci	7
2. DURUM ANALİZİ	8
2.1. Kurumsal Tarihçe	8
2.2. Uygulanmakta Olan Planın Değerlendirilmesi	8
2.3. Mevzuat Analizi	8
2.4. Üst Politika Belgelerinin Analizi	10
2.5. Faaliyet Alanları ile Ürün ve Hizmetlerin Belirlenmesi	11
2.6. Paydaş Analizi	12
2.7. Kuruluş İçi Analiz	19
2.7.1. Teşkilat Yapısı	20
2.7.2. İnsan Kaynakları	20
2.7.3. Teknolojik Düzey	34
2.7.4. Mali Kaynaklar	35
2.7.5. İstatistiki Veriler	36
2.8. Dış Çevre Analizi (Politik, Ekonomik, Sosyal, Teknolojik, Yasal ve Çevresel Çevre Analizi -PESTLE)	40
2.9. Güçlü ve Zayıf Yönler ile Fırsatlar ve Tehditler (GZFT) Analizi	42
2.10. Tespit ve İhtiyaçların Belirlenmesi	44
3. GELECEĞE BAKIŞ	46
3.1. Misyon	46
3.2. Vizyon	46
3.3. Temel Değerler	46
4. AMAÇ, HEDEF VE STRATEJİLERİN BELİRLENMESİ	48
4.1. Amaçlar	48
4.2. Hedefler	49
4.3. Performans Göstergeleri	50
4.4. Stratejilerin Belirlenmesi	60
4.5. Maliyetlendirme	62
5. İZLEME VE DEĞERLENDİRME	63

Tablo/Şekil/Grafikler/Ekler

TABLolar			
Tablo 1	:	Strateji Geliştirme Kurulu ve Stratejik Plan Ekibi Tablosu	7
Tablo 2	:	Kanunlar	9
Tablo 3	:	Yönetmelikler	9
Tablo 4	:	Yönergeler	9
Tablo 5	:	Üst Politika Belgeleri Analizi Tablosu	10
Tablo 6	:	Faaliyet Alanlar/Ürün ve Hizmetler Tablosu	11
Tablo 7	:	İç Paydaşlar/Dış Paydaşlar Tablosu	12
Tablo 8	:	Öğrenci Memnuniyet Anketi	16
Tablo 9	:	Öğretmen Memnuniyet Anketi	17
Tablo 10	:	Veli Memnuniyet Anketi	18
Tablo 11	:	Okul/Kurum İçi Analiz İçerik Tablosu	19
Tablo 12	:	Çalışan Bilgileri Tablosu	20
Tablo 13	:	Çalışanların Görev Dağılımı	21
Tablo 14	:	İdari Personelin Hizmet Süresine İlişkin Bilgiler	25
Tablo 15	:	Okul/Kurumda Oluşan Yönetici Sirkülasyonu Oranı	26
Tablo 16	:	İdari Personelin Katıldığı Hizmet İçi Programları	26
Tablo 17	:	Öğretmenlerin Hizmet Süreleri (Yıl İtibarıyla)	28
Tablo 18	:	Kurumda Gerçekleşen Öğretmen Sirkülasyonunun Oranı	29
Tablo 19	:	Öğretmenlerin Katıldığı Hizmet İçi Eğitim Programları	29
Tablo 20	:	Kurumdaki Mevcut Hizmetli/ Memur Sayısı	34
Tablo 21	:	Teknolojik Araç-Gereç Durumu	34
Tablo 22	:	Kaynak Tablosu	35
Tablo 23	:	Harcama Kalemler	35
Tablo 24	:	Gelir-Gider Tablosu	35
Tablo 25	:	Okul/kurum Rehberlik Hizmetleri	38
Tablo 26	:	Fiziki Mekân Durumu	38
Tablo 27	:	PESTLE Analiz Tablosu	40
Tablo 28	:	GZFT Listesi	42
Tablo 29	:	GZFT Stratejileri	44
Tablo 30	:	Tespit ve İhtiyaçların Belirlenmesi	44
Tablo 31	:	Amaç, Hedef, Gösterge ve Stratejilere İlişkin Kart Şablonu	54
Tablo 32	:	Tahmini Maliyet Tablosu	62
Tablo 33	:	İzleme ve Değerlendirme Şablonu	63

ŞEKİLLER			
Şekil 1	:	Paydaş Döngüsü	12
Şekil 2	:	Okul / Kurum Teşkilat Şeması	20
EKLER			
Ek-1	:	Paydaş Sınıflandırma Matrisi	13
Ek-2	:	Paydaş Önceliklendirme Matrisi	14
Ek-3	:	Yararlanıcı Ürün/Hizmet Matrisi	15

1. GİRİŞ VE STRATEJİK PLANIN HAZIRLIK SÜRECİ

1.1. Strateji Geliştirme Kurulu ve Stratejik Plan Ekibi

Tablo 1. Strateji Geliştirme Kurulu ve Stratejik Plan Ekibi Tablosu

Strateji Geliştirme Kurulu Bilgileri		Stratejik Plan Ekibi Bilgileri	
Adı Soyadı	Ünvanı	Adı Soyadı	Ünvanı
Aliriza AYDIN	Müdür	Kemal BEŞLİ	Müdür Yardımcısı
Kemal BEŞLİ	Müdür Yardımcısı	Hacer İLHAN	Öğretmen
Ayfer Işıldak GÜLEN	Öğretmen	Aydan YILDIZ	Öğretmen
Evrin YURDABAKAN	Okul Aile Birliği Başkanı	Zeynep ÜLKÜ	Öğretmen
Fatma AKBULUT	Okul Aile Birliği Temsilcisi	Reyhan GÜLMEZ	Okul Aile Birliği Temsilcisi

1.2. Planlama Süreci:

Kurumumuz Müdürlüğünce oluşturduğumuz planlama sürecinde MEB Eğitimde Stratejik Planlamaya İlişkin Usul ve Esaslar Hakkında Yönetmelik, MEB Strateji Geliştirme Başkanlığı 2013/26 sayılı genelgesi, Kamu İdareleri İçin Stratejik Planlama Kılavuzu ile 5018 sayılı Kamu Mali Yönetimi ve Kontrol Kanununun 9. Maddesi ışığında misyon, vizyon ve temel değerlerimizi baz alarak Stratejik planlama yolunda okul gelişim yönetim ekibimiz aktif kılınmıştır.

2024-2028 dönemi stratejik plan hazırlanması süreci Üst Kurul ve Stratejik Plan Ekibinin oluşturulması ile başlamıştır. Ekip tarafından oluşturulan çalışma takvimi kapsamında ilk aşamada durum analizi çalışmaları yapılmış ve durum analizi aşamasında paydaşlarımızın plan sürecine aktif katılımını sağlamak üzere paydaş anketi, toplantı ve görüşmeler yapılmıştır.

Durum analizinin ardından geleceğe yönelim bölümüne geçilerek okulumuzun amaç, hedef, gösterge ve eylemleri belirlenmiştir.

2. DURUM ANALİZİ

2.1. Kurumsal Tarihçe

Okulumuz Çiğli ilçesi Evka 6 sınırları içerisinde olup 2014/2015 öğretim yılında ilkokul olarak eğitime başlamıştır. Eğitim hayatına Evka 6 İlkokulu olarak başlayan okulumuzun adı 2019/2020 eğitim öğretim yılında Şehit Uğur Görkem Harmankaya İlkokulu olarak valilik kararıyla değiştirilmiştir. Okulumuza kurucu müdürü olarak atanan ilk müdür 29/09/2019 tarihinde göreve başlayan Ali TÜRKÖZ 'dür. Ali TÜRKÖZ 16/12/2014 tarihinde görevinden ayrılmış ve yerine 16/12/2014 tarihinde Ali ÖZGÜL müdür olarak atanmıştır. Okulumuza 2023-2024 Eğitim Öğretim yılında da ALİRİZA AYDIN müdür olarak atanmıştır. Okulumuzda normal eğitim yapılmaktadır.

Okulumuzda öğrencilerimizin her yönden gelişimlerine katkı sağlamak amacıyla, halkoyunları, jimnastik futbol, basketbol, satranç gibi kurslar düzenlenmektedir. Okulumuzda ayrıca 'Beyaz Bayrak' ve 'Beslenme Dost Okul' projeleri de başarıyla yürütülmektedir. İlçe Milli Eğitim Müdürlüğü tarafından başlatılan 'Masal Kapıları' projesi dahilinde 'Masallarla Değerlerimi Öğreniyorum' adlı bir de e-twinning projesi yürütülmektedir. Öğrencilerimiz DYNED sisteminde başarı göstererek ilçe genelinde dereceler elde etmişlerdir.

Okulumuz 2022-2023 EĞİTİM Öğretim yılında erkek satranç takımı çiğli 2.si kızlar da çiğli 3. sü, atletizm yarışmasında çiğli 3.sü ,resim yarışmasında ilçe 3. sü ,halat çekmede çiğli 1.si olmuştur.

Okulumuz 2023-2024 eğitim öğretim yılında resim yarışmasında ilçe 1. si , Atatürk koşu yarışmasında ilçe 3.sü , ritmik jimnastikte İzmir 1. si olmuştur.

Velilerimiz ile çevremizin kültürel gelişimini sağlayıcı çalışmalar yapılmaktadır. Gerçekleştirilen 'Baba Destek Eğitimi Programı' ile okulumuz, veli eğitiminde de üzerine düşeni en iyi şekilde gerçekleştirmektedir. Küçük bir okul olması sebebiyle öğrenci, öğretmen veli ilişkileri sürekli aktif tutulmaktadır.

2.2. Uygulanmakta Olan Stratejik Planın Değerlendirilmesi

3. Uygulanmakta olan stratejik plan gerçekleşme düzeyi %73'dür. Gerçekleşmeyen hedeflerin aksamında pandemi döneminde yaşanan sıkıntılar yer almaktadır.

3.1. Yasal Yükümlülükler ve Mevzuat Analizi

YASAL ÇERÇEVE:

Milli Eğitim Bakanlığı'nın yayınladığı MEB Eğitimde Stratejik Planlamaya ilişkin usul ve esaslar hakkında yönetmelik, ilgili kanun ve yönetmelikler çerçevesinde bakanlığımızın 2024/2028 stratejik plan hazırlık programı, MEB strateji geliştirme başkanlığı 16/09/2013 tarihi 2013/26 sayılı genelgesi ile kamu kaynaklarının etkili, ekonomik ve verimli şekilde kullanılmasını hesap verilebilirliği ve saydamlığı sağlamak amacıyla yer verilen 5018 sayılı kamu mali yönetimi ve kontrol kanunu 9. Maddesi.

Faaliyetlerin Esas Alındığı Bazı Kanunlar Şunlardır:

KANUNLAR			
Tarih	Sayı	No	Adı
23/07/1965	12056	657	Devlet Memurları Kanunu
24/10/2003	25269	4982	Bilgi Edinme Hakkı Kanunu
24/06/1973	14574	1739	Milli Eğitim Temel Kanunu
12/05/1992	21226	3797	Milli Eğitim Bakanlığının Teşkilat ve Görevleri Hakkında Kanun
24/12/2003	25326	5018	Kamu Mali Yönetimi ve Kontrol Kanunu
12/01/1961	10705	222	İlköğretim ve Eğitim Kanunu
19/06/1986	19139	3308	Mesleki Eğitim Kanunu

TABLO 2: KANUNLAR

Kurum Müdürlüklerinin Faaliyet Alanlarıyla İlgili Bazı Yönetmelikler:

YÖNETMELİKLER		
Yayımlandığı Resmi Gazete/Tebliğler Dergisi		Adı
Tarih	Sayı	
17/04/2015	29329	Milli Eğitim Bakanlığı Öğretmen Atama ve Yer Değiştirme Yönetmeliği
27/06/1983	18090	Aday Memurların Yetiştirilmesine Dair Genel Yönetmelik
27/10/1971	13999	Devlet Binaları İşletme, Bakım, Onarım Yönetmeliği
26/07/2014	29072	Milli Eğitim Bakanlığı Okul Öncesi Eğitim ve İlköğretim Kurumları Yönetmeliği
09/02/2012	28199	Milli Eğitim Bakanlığı Okul Aile Birliği Yönetme
28/08/2007	26627	Okul Servis Araçları Yönetmeliği
01/10/1981	17475	Ulusal Bayramlarda Yapılacak Törenler Yönetmeliği
03/06/1991	20890	Disiplin Amirleri Yönetmeliği

TABLO 3: YÖNETMELİKLER

YÖNERGELER		
Yayın		Adı
Tarih	Sayı	
13/01/2018	30300	Milli Eğitim Bakanlığı Personelinin Görevde Yükselme, Unvan Değişikliği ve Yer Değiştirme Suretiyle Atanması Hakkında Yönetmelik
18/06/2014	29034	Milli Eğitim Bakanlığına Bağlı Eğitim Kurumları Yönetici ve Öğretmenlerinin Norm Kadrolarına İlişkin Yönetmelik
26/07/2014	29072	Milli Eğitim Bakanlığı Okul Öncesi Eğitimi ve İlköğretim Kurumları Yönetmeliği
09/02/2012	28199	Milli Eğitim Bakanlığı Okul Aile Birliği Yönetmeliği
07/07/2018	30471	Özel Eğitim Hizmetleri Yönetmeliği
10/11/2017	30236	Rehberlik Hizmetleri Yönetmeliği
12/10/2013	28793	Milli Eğitim Bakanlığı Personelinin Görevde Yükselme, Unvan Değişikliği ve Yer Değiştirme Suretiyle Atanması Hakkında Yönetmelik
12/09/2012	28409	Milli Eğitim Bakanlığı Ders Kitapları ve Eğitim Araçları Yönetmeliği
20/03/2012	28239	Milli Eğitim Bakanlığı Özel Eğitim Kurumları Yönetmeliği
05/05/2012	28283	Ulusal ve Resmi Bayramlar ile Mahalli Kurtuluş Günleri, Atatürk Günleri ve Tarihi Günlerde Yapılacak Tören ve Kutlamalar Yönetmeliği

TABLO 4: YÖNERGELER

3.2. Üst Politika Belgeleri Analizi

Tablo 5. Üst Politika Belgeleri Analizi Tablosu

Üst Politika Belgesi	İlgili Bölüm/Referans	Verilen Görevler/İhtiyaçlar
5018 sayılı Kamu Mali Yönetimi ve Kontrol Kanunu	* 9. Madde, * 41. Madde	Kurum Faaliyetlerinde bütçenin etkin ve verimli kullanımı Stratejik Plan Hazırlama İzleme ve Değerlendirme Çalışmaları
30344 sayılı Kamu İdarelerinde Stratejik Plan Hazırlamaya İlişkin Usul ve Esaslar Hakkında Yönetmelik (26 Şubat 2018)	Tümü	5 yıllık hedefleri içeren Stratejik Plan hazırlanması
2023-2025 Orta Vadeli Program	Tümü	Bütçe çalışmaları
MEB 11. Kalkınma Plan Politika Önerileri	Önerilen politikalar	Hedef ve stratejilerin belirlenmesi
MEB Kalite Çerçevesi	Tümü	Hedef ve stratejilerin belirlenmesi
MEB 2023 Bütçe Yılı Sunuşu	Tümü	Bütçe çalışmaları
Öğretmen Strateji Belgesi	Tümü	Hedef ve stratejilerin belirlenmesi
OECD 2023 Raporu	Türkiye verileri	Stratejilerin belirlenmesi
2022-2023 MEB İstatistikleri	Örgün Eğitim İstatistikleri	Hedef ve göstergelerin belirlenmesi
Kamu İdareleri İçin Stratejik Plan Hazırlama Kılavuzu (26 Şubat 2018)	Tümü	5 yıllık hedefleri içeren Stratejik Plan hazırlanması
2022/21 sayılı Genelge, 2024-2028 Stratejik Plan Hazırlık Çalışmaları (6 Ekim 2022)	Tümü	2024-2028 Stratejik Planının Hazırlanması
MEB 2024-2028 Stratejik Plan Hazırlık Programı (6 Ekim 2022)	Tümü	2024-2028 Stratejik Planı Hazırlama Takvimi
MEB 2024-2028 Stratejik Planı	Tümü	MEB Politikaları Konusunda Taşra Teşkilatına Rehberlik
Kamu İdarelerince Hazırlanacak Performans Programları Hakkında Yönetmelik	Tümü	5 yıllık kurumsal hedeflerin her bir mali yıl için ifade edilmesi
Kamu İdarelerince Hazırlanacak Faaliyet Raporu Hakkında Yönetmelik	Tümü	Her bir mali yıl için belirlenen hedeflerin gerçekleştirme durumlarının tespiti, raporlanması
İzmir İl Millî Eğitim Müdürlüğü 2024-2028 Stratejik Planı	Tümü	Amaç, hedef, gösterge ve stratejilerin belirlenmesi
Çiğli İlçe Millî Eğitim Müdürlüğü 2024-20 Stratejik Planı	Tümü	Amaç, hedef, gösterge ve stratejilerin belirlenmesi

3.3. Faaliyet Alanları ile Ürün/Hizmetlerin Belirlenmesi

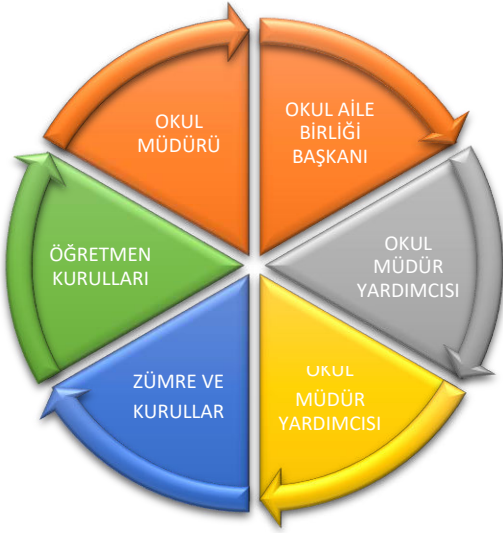
Tablo 6. Faaliyet Alanlar/Ürün ve Hizmetler Tablosu

Faaliyet Alanı	Ürün/Hizmetler
Eğitim-Öğretim faaliyetleri (Örgün - Yaygın eğitim)	Öğrenci İşleri Kayıt-nakil işleri Devam-devamsızlık Sınıf geçme Öğrenci Gelişim Raporu ve Katılım Belgesi düzenleme işleri Öğrenci sağlığı ve güvenliği
Rehberlik faaliyetleri	Öğrencilere rehberlik yapmak Velilere rehberlik etmek Rehberlik faaliyetlerini yürütmek Aile Katılım Çalışmaları Rehberlik ve BEP Uygulamaları Velilere Yönelik Düzenlenen Seminer ve Kurslar
Sosyal faaliyetler	Bahar Şenliği, Mezuniyet Programı, Okuma Bayramı Programı, Kermes,
Sportif faaliyetler	Sportif Turnuvalar
Kültürel ve sanatsal faaliyetler (Yayın)	Belirli gün ve Haftaların Kutlanması, Geziler, Yarışmalar
İnsan kaynakları faaliyetleri (mesleki gelişim faaliyetleri, personel etkinlikleri...)	Personel özlük işleri Hizmet içi Eğitim Faaliyetleri Norm Kadro İşlemleri
Okul aile birliği faaliyetleri (Halkla ilişkiler)	Okul çevre ilişkileri, Tahmini Bütçenin Oluşturulması, Okul Aile Birliği Etkinlikleri Okul Aile Birliği Toplantıları
Öğrencilere yönelik faaliyetler	İYEP, BEP, Futbol Kursu, Jimnastik kursu Halk Oyunları Kursu, Resim Kursu. Satranç
Ölçme değerlendirme faaliyetleri	Kazanım Değerlendirme
Öğrenme ortamlarına yönelik faaliyetler (AR-GE, Projeler, danışmanlık)	Zümre Öğretmenler Kurul Toplantıları Öğretmenler Kurulu Toplantıları Veli Toplantıları
Ders dışı faaliyetler (Mezunlar)	Yaygın eğitim Halk Eğitim Merkezi Destekli Kurslar
Altyapı, Donatım, Yatırım	Akıllı Tahta

3.4. Paydaş Analizi

Paydaş analizi katılımı sağlamanın en önemli aracıdır. İdarenin etkileşim içerisinde olduğu tarafların stratejik planla ilgili görüşlerin dikkate alınması, okul/kurum hizmetlerinden yararlananların ihtiyaçları doğrultusunda şekillendirilmesi ile stratejik planın paydaşlar tarafından sahiplenilmesini ve başarı düzeyinin artırılmasını sağlar. Eğitim açısından paydaş, bir okulun veya kurumun ürün ve hizmetleriyle ilgisi olan, okul/kurumdan doğrudan veya dolaylı, olumlu ya da olumsuz yönde etkilenen veya okul ve kurumu etkileyen tüm tarafları içerir. Her bir paydaşın rolü okul/kurumun gelişimi için çok önemlidir. Başarılı bir okul/kurumun en hayati bileşeni, tüm paydaşların olumlu katılımıdır. Paydaşlar iç paydaşlar ve dış paydaşlar olarak sınıflandırılır.

Kurumumuzun temel paydaşları öğrenci, veli ve öğretmen olmakla birlikte eğitimin dışsal etkisi nedeniyle okul çevresinde etkileşim içinde olunan geniş bir paydaş kitlesi bulunmaktadır. Paydaşlarımızın görüşleri anket, toplantı, dilek ve istek kutuları, elektronik ortamda iletilen önerilerde dâhil olmak üzere çeşitli yöntemlerle sürekli olarak alınmaktadır.



ŞEKİL 1: PAYDAŞ DÖNGÜSÜ

İç Paydaşlar	Dış Paydaşlar
Okul Yöneticileri Öğretmenler Öğrenciler Veliler Okul Aile Birliği Hizmetliler/Çalışanlar Okul Servisleri Hayırseverler	Valilik Mahalle Muhtarı Sağlık Ocağı İzmir Büyükşehir Belediyesi Çiğli Belediyesi Çiğli Kaymakamlığı İl Milli Eğitim Müdürlüğü İlçe Milli Eğitim Müdürlüğü İlçe Toplum Sağlığı Merkezi Mal Müdürlüğü Rehberlik ve Araştırma Merkezi Halk Eğitimi Merkezi Katip Çelebi Üniversitesi Bölgedeki Diğer Okullar Mal ve Hizmet Satan Kuruluşlar (Tedarikçi) İlçe Emniyet Müdürlüğü Sivil Toplum Kuruluşları

Tablo 7. İç Paydaşlar/Dış Paydaşlar Tablosu

EK-1 Paydaş Sınıflandırma Matrisi

PAYDAŞLAR	İÇ PAYDAŞLAR	DIŞ PAYDAŞLAR	YARARLANICI		
	Çalışanlar, Birimler	Temel ortak	Stratejik ortak	Tedarikçi	Müşteri, hedef kitle
Okul yöneticileri	√		√		
Öğretmenler	√		√		
Öğrenciler	√		√		√
Veliler	√		√		√
Okul Aile Birliği	√		√		√
Hizmetliler / Çalışanlar	√		√		
Okul Servisleri	√		√		
Hayırseverler	√		√		
Bakanlık		0	√		
Valilik		0	√		
Mahalle Muhtarı		0	√		
Sağlık Ocağı		0	√		
İzmir Büyükşehir Belediyesi		0	√		
Çiğli Belediyesi		0	√		
Çiğli Kaymakamlığı		0	√		
İl Milli Eğitim Müdürlüğü		√	√		
İlçe Milli Eğitim Müdürlüğü		√	√		
İlçe Toplum Sağlığı Merkezi		0	√		
Mal Müdürlüğü		0	√		
Rehberlik ve Araştırma Merkezi Müdürlüğü		√	√		
Halk Eğitimi Merkezi		√	√		
Katip Çelebi Üniversitesi		0	0		
Bölgedeki Diğer Okullar		√	√		
Mal ve Hizmet Satan Kuruluşlar (Tedarikçi)		√	√	√	
İlçe Emniyet Müdürlüğü		0	√		
Sivil Toplum Kuruluşları		0	√		

Tabloda yer paydaşların listesi okul/kurumun türüne ve yapısına göre değişkenlik gösterebilir.

√ : Tamamı 0 : Bir kısmı

EK -2 Paydaş Önceliklendirme Matrisi

Paydaş	İç Paydaş	Dış Paydaş	Yararlanıcı O (Müşteri)	Neden Paydaş?	Önceliği
Okul yöneticileri	√			Yetki ve organizasyon	1
Öğretmenler	√			Eğitim ve öğretimin niteliği	2
Öğrenciler	√		√	Hizmetten yararlanan	3
Veliler	√		√	Hizmetten yararlanan	4
Okul Aile Birliği	√		√	Destek ve girdi sağlayan	4
Hizmetliler / Çalışanlar	√			Temizlik, hizmete hazır bulundurma	5
Okul Servisleri	√			Taşıma/Servis ihtiyacının karşılanması	6
Hayırseverler	√			Maddi yardım ve destekte bulunma	4
Bakanlık		√		Eğitimi mevzuat ile yönlendirme	18
Valilik		√		İdari konularda işbirliği ve destek	15
Mahalle Muhtarı		√		Eğitim stratejik ortak	1
Sağlık Ocağı		√		Sağlık hizmetlerine destek	2
İzmir Büyükşehir Belediyesi		√		Çevre hizmetlerine destek	10
Çiğli Belediyesi		√		Çevre hizmetlerine destek	9
Çiğli Kaymakamlığı		√		İdari konularda işbirliği ve destek	8
İl Milli Eğitim Müdürlüğü		√		İdari konularda işbirliği ve destek	13
İlçe Milli Eğitim Müdürlüğü		√		İdari konularda işbirliği ve destek	6
İlçe Toplum Sağlığı Merkezi		√		Sağlık hizmetlerine destek	7
Mal Müdürlüğü		√		İdari konularda işbirliği ve destek	12
Rehberlik ve Araştırma Merkezi Müdürlüğü		√		Eğitim stratejik ortak	3
Halk Eğitimi Merkezi		√		Eğitim stratejik ortak	4
Katip Çelebi Üniversitesi		√		Eğitim Stratejileri Ortaklığı	14
Bölgedeki Diğer Okullar		√		İdari konularda işbirliği ve destek	5
Mal ve Hizmet Satan Kuruluşlar (Tedarikçi)		√		Tedarikçi	17
İlçe Emniyet Müdürlüğü		√		Okul çevresinin güvenliğinin sağlanması	11
Sivil Toplum Kuruluşları		√		İşbirliği sağlanması	16

Ek-3 Yararlanıcı Ürün/Hizmet Matrisi

Ürün/Hizmet	Eğitim-Öğretim (Örgün-Yaygın) Faaliyetleri	Halkla İlişkiler	Nitelikli İş Gücü (İnsan Kaynakları Gelişimi)	AR-GE, Projeler, Danışmanlık	Altyapı, Donatım Yatırımı	Yayın	Rehberlik, Kurs, Sosyal etkinlikler	Mezunlar (Öğrenci)	Ölçme-Değerlendirme
Okul yöneticileri	√	√	√	√	√	√	√	√	√
Öğretmenler	√	√	√	√	√	√	√	√	√
Öğrenciler	√			√		√	√	√	√
Veliler	√	√			√				
Okul Aile Birliği	√	√			√				
Hizmetliler / Çalışanlar	√	√	√	√	√				
Okul Servisleri		√							
Hayırseverler		√							
Bakanlık	0	0	0	0	0	0	0	0	0
Valilik					0				
Mahalle Muhtarı		√							
Sağlık Ocağı		0		0					
İzmir Büyükşehir Belediyesi		0		0					
Çiğli Belediyesi		0		0					
Çiğli Kaymakamlığı		0		0					
İl Milli Eğitim Müdürlüğü	√	√	√	√	√				
İlçe Milli Eğitim Müdürlüğü	√	√	√	√	√				
İlçe Toplum Sağlığı Merkezi		0		0					
Mal Müdürlüğü		0		0					
Rehberlik ve Araştırma Merkezi Müdürlüğü		0		0					
Halk Eğitimi Merkezi		0		0					
Katip Çelebi Üniversitesi		0		0					
Bölgedeki Diğer Okullar		0		0					
Mal ve Hizmet Satan		0		0					

Kuruluşlar (Tedarikçi)									
İlçe Emniyet Müdürlüğü		0		0					
Sivil Toplum Kuruluşları		0		0					

√ : Tamamı 0: Bir kısmı

Katılımcılık stratejik planlamanın temel unsurlarından biridir. Kurumlar için etkileşimde oldukları tarafların görüşlerinin alınması, yararlanıcıların ihtiyaçlarına cevap verecek nitelikte sürdürülebilir politikalar geliştirilebilmesi, tarafların hazırlanan stratejik planı ve buna bağlı olarak gerçekleştirilecek faaliyet ve projeleri sahiplenmesi ve kurumun kendini içeriden ve dışarıdan nasıl değerlendirildiğine ilişkin bilgi alabilmesi açısından büyük önem taşımaktadır. Paydaş analizi bu bağlamda planlama sürecinde katılımcılığın sağlandığı ve taraflara ulaşılarak görüşlerinin alındığı önemli bir aşamadır.

Okulumuz paydaş analizi çalışmaları kapsamında öncelikle ürün, hizmetler ve faaliyet alanlarından yola çıkılarak paydaş listesi hazırlanmıştır. Söz konusu listenin hazırlanmasında temel olarak kurumun mevzuatı, teşkilat şeması, yasal yükümlülüklerle bağlı olarak belirlenen faaliyet alanları ve ŞehitUğur Görkem Harmankaya İlkokulu 2015-2019 Stratejik Planından yararlanılmıştır.

Stratejik Planlama Ekibi Stratejik Planını hazırlarken yapmış olduğu toplantılarda oluşturulan beyin fırtınası ile paydaşların belirlenmesi, belirlenen paydaşların etkisi konusunda değerlendirmeler yapmışlardır. Bu çalışmalar kapsamında Memnuniyet sonuçları önemli etken olmuştur. Öz değerlendirme sonuçları güçlü ve zayıf yönlerimizin belirlenmesinde önemli bir yer almıştır.

Paydaş anketlerine ilişkin ortaya çıkan temel sonuçlara altta yer verilmiştir:

Öğrenci Anketi Sonuçları:

“İç Paydaş Öğrenci görüş ve değerlendirmeleri” anket formu doğrultusunda öğrenci memnuniyet anketi uygulanmıştır. Memnuniyet anketi sonuç ve yüzdeler aşağıdaki gibidir.

Öğrenci Anketi Sonuçları

ÖĞRENCİ MEMNUNİYET ANKETİ		MEMNUNİYET ANKET SONUCU	
SIRA NO	GÖSTERGELER	SONUÇ	SONUÇ %
1	İhtiyaç duyduğumda okul çalışanlarıyla rahatlıkla görüşebiliyorum.	4,80	98,00
2	Okul müdürü ile ihtiyaç duyduğumda rahatlıkla konuşabiliyorum.	4,78	95,00
3	Okulun rehberlik servisinden yeterince yararlanabiliyorum.	1,30	26,00
4	Okula ilettiğimiz öneri ve isteklerimiz dikkate alınır.	4,80	98,00
5	Okulda kendimi güvende hissediyorum.	4,95	99,00
6	Okulda öğrencilerle ilgili alınan kararlarda bizlerin görüşleri alınır.	4,78	95,00
7	Öğretmenler yeniliğe açık olarak derslerin işlenişinde çeşitli yöntemler kullanmaktadır.	4,90	98,00
8	Derslerde konuya göre uygun araç gereçler kullanılmaktadır.	4,85	97,00
9	Teneffüslerde ihtiyaçlarımı giderebiliyorum.	4,90	98,00
10	Okulun içi ve dışı temizdir.	4,80	98,00
11	Okulun binası ve diğer fiziki mekanlar yeterlidir.	4,60	92,00

12	Okul kantininde satılan malzemeler sağlıklı ve güvenlidir.	0	0
13	Okulumuzda yeterli miktarda sanatsal ve kültürel faaliyetler düzenlenmektedir.	4,70	94,00
GENEL DEĞERLENDİRME		4,51	90,66

TABLO 8: ÖĞRENCİ MEMNUNİYET ANKETİ

Genel değerlendirmeye bakıldığında memnuniyet anket sonucu 4,51 yüzdelerik sonuç ise de %90,66 oranındadır.

Öğretmen Anketi Sonuçları:

“İç Paydaş Öğretmen görüş ve değerlendirmeleri” anket formu doğrultusunda öğrenci memnuniyet anketi uygulanmıştır. Memnuniyet anketi sonuç ve yüzdelerik sonuç olarak aşağıdaki gibidir.

Öğretmen Anketi Sonuçları

ŞEHİT UĞUR GÖRKEM HARMANKAYA İLKOKULU		STRATEJİK PLANI (2024-2028)	
“ İÇ PAYDAŞ ÖĞRETMEN GÖRÜŞ VE DEĞERLENDİRMELERİ” ANKET FORMU		ANKET SONUCU	
SIRA NO	GÖSTERGELER	SONUÇ	SONUÇ %
1	Okulumuzda alınan kararlar, çalışanların katılımıyla alınır.	4,80	96,00
2	Kurumdaki tüm duyurular çalışanlara zamanında iletilir.	4,85	97,00
3	Her türlü ödüllendirmede adil olma, tarafsızlık ve objektiflik esastır.	4,70	94,00
4	Kendimi, okulun değerli bir üyesi olarak görürüm.	4,90	98,00
5	Çalıştığım okul bana kendimi geliştirme imkânı tanımaktadır.	4,60	92,00
6	Okul, teknik araç ve gereç yönünden yeterli donanıma sahiptir.	4,80	96,00
7	Okulda çalışanlara yönelik sosyal ve kültürel faaliyetler düzenlenir.	4,80	96,00
8	Okulda öğretmenler arasında ayırım yapılmamaktadır.	4,80	96,00
9	Okulumuzda yerelde ve toplum üzerinde olumlu etki bırakacak çalışmalar yapmaktadır.	4,90	98,00
10	Yöneticilerimiz, yaratıcı ve yenilikçi düşüncelerin üretilmesini teşvik etmektedir.	4,90	98,00
11	Yöneticiler, okulun vizyonunu, stratejilerini, iyileştirmeye açık alanlarını vs. çalışanlarla paylaşır.	4,85	97,00
12	Okulumuzda sadece öğretmenlerin kullanımına tahsis edilmiş yerler yeterlidir.	4,65	93,00
13	Alanıma ilişkin yenilik ve gelişmeleri takip eder ve kendimi güncellerim.	4,85	97,00
GENEL DEĞERLENDİRME		4,80	96,00

TABLO 9: ÖĞRETMEN MEMNUNİYET ANKETİ

Genel deęerlendirmeye bakıldığında memnuniyet anket sonucu 4,80 yzdelik sonu ise de %96,00 oranındadır.

Veli Anketi Sonuları:

“İ Paydaş Veli grş ve deęerlendirmeleri” anket formu doęrultusunda ğrenci memnuniyet anketi uygulanmıřtır. Memnuniyet anketi sonu ve yzdelik sonu olarak ařaęıdaki gibidir.

Veli Anketi Sonuları

ŞEHİT UęUR GRKEM HARMANKAYA İLKOKULU		STRATEJİK PLANI (2024-2028)	
“ İ PAYDAŞ VELİ GRŞ VE DEęERLENDİRMELERİ” ANKET FORMU			
ğRENCİ MEMNUNİYET ANKETİ		MEMNUNİYET ANKET SONUCU	
SIRA NO	GSTERGELER	SONU	SONU %
1	İhtiya duyduğumda okul alıřanlarıyla rahatlıkla grşebiliyorum.	4,50	90,00
2	Okul mdr ile ihtiya duyduğumda rahatlıkla konuřabiliyorum.	4,80	96,00
3	Okulun rehberlik servisinden yeterince yararlanabiliyorum.	1,00	20,00
4	Okula ilettiğimiz neri ve isteklerimiz dikkate alınır.	4,50	90,00
5	Okulda kendimi gvende hissediyorum.	4,80	96,00
6	Okulda ğrencilerle ilgili alınan kararl arda bizlerin grřleri alınır.	4,70	94,00
7	ğretmenler yenilięe aık olarak derslerin iřleniřinde eřitli yntemler kullanmaktadır.	4,70	94,00
8	Derslerde konuya gre uygun ara gereler kullanılmaktadır.	4,80	96,00
9	Teneffslerde ihtiyalarımı giderebiliyorum.	4,90	98,00
10	Okulun ii ve dıřı temizdir.	4,90	98,00
11	Okulun binası ve dięer fiziki mekanlar yeterlidir.	4,60	92,00
12	Okul kantininde satılan malzemeler saęlıklı ve gvenlidir.	0	0
13	Okulumuzda yeterli miktarda sanatsal ve kltrel faaliyetler dzenlenmektedir.	4,95	99,00
GENEL DEęERLENDİRME		4,42	88,58

TABLO 10: VELİ MEMNUNİYET ANKETİ

Genel deęerlendirmeye bakıldığında memnuniyet anket sonucu 4,42 yzdelik sonu ise de %88,58 oranındadır.

Genel Memnuniyet Oranlarımız:

ğretmen memnuniyeti 90,66, ğrenci memnuniyeti 96,00, Veli memnuniyeti 88,58 olduęu

görülmektedir. Geçmiş yıllarda memnuniyet oranlarını kurumsal olarak tespit edip belirlememiz okulumuz adına avantajlı bir durum ortaya koymuştur.

Memnuniyet oranlarının birbirine yaklaştırılması hususunda geçmişte yaptığımız çalışmaların devamına karar verilmesi sonucu ortaya çıkmıştır.

Hangi faaliyetlerimiz ve hizmetlerimizin memnuniyet düzeyi, olumlu ve olumsuz yönlerimiz, geliştirmemiz gereken yönlerimiz, Şehit UğurGörkem Harmankaya İlkokulu'ndan beklentiler, diğer hizmetleri veya faaliyetlerine ilişkin bilgi düzeyi, son stratejik plan çerçevesinde okulumuzun yaptığı başarılı çalışmalar ve başaramadığımız çalışmalar ile ilgili sorular sorulmuş, alınan görüşler GZFT analizi içerisinde yer almış, ayrıca misyonumuz, vizyonumuz ve temel değerlerimizin belirlenmesinde kullanılarak geçmiş stratejik plandaki misyon, vizyon ve temel değerlerin devamı yönünde görüş oluşmuştur.

3.5. Okul/Kurum İçi Analiz

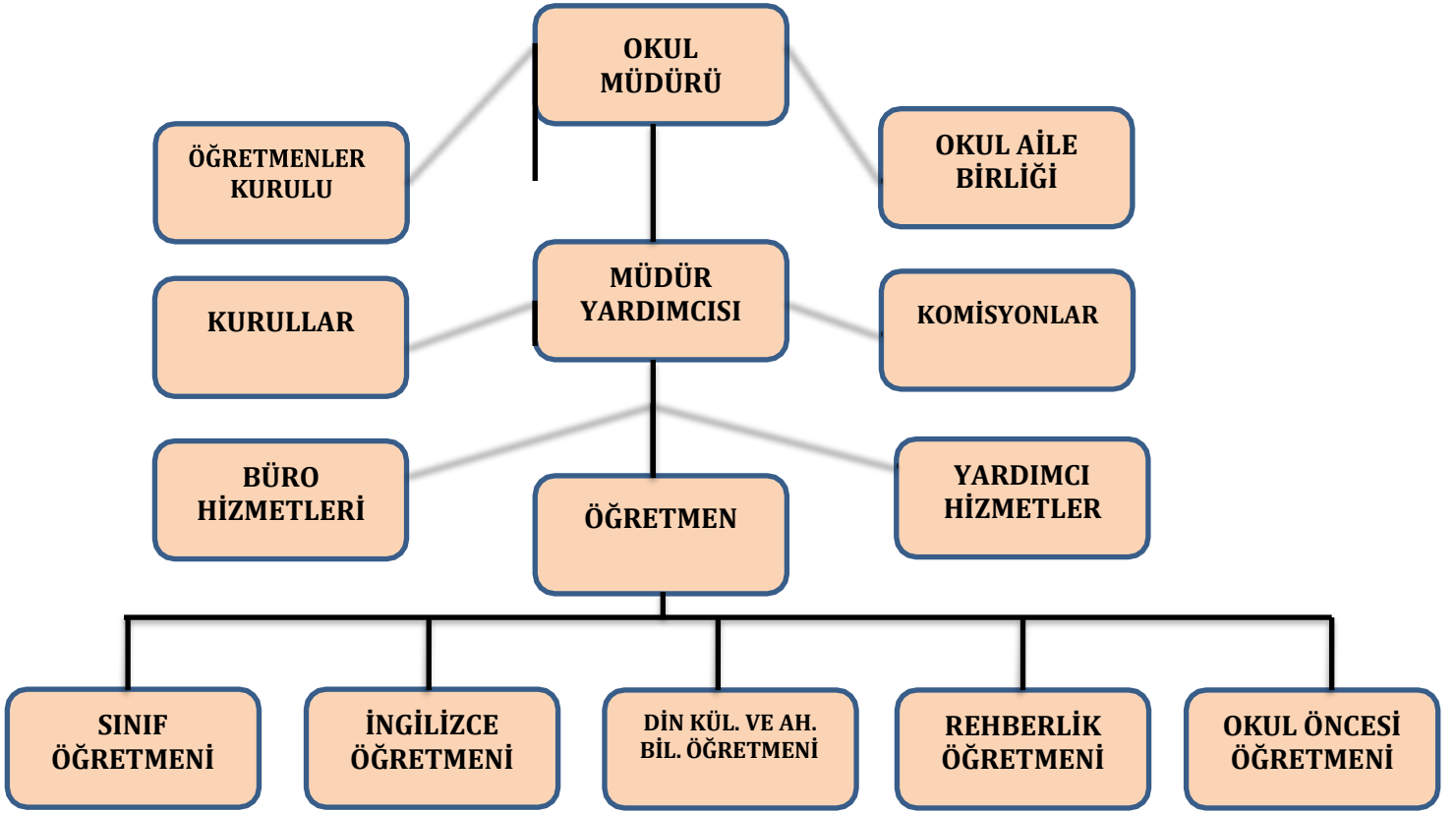
Tablo 11.Okul/Kurum İçi Analiz İçerik Tablosu

Okul/Kurum İçi	Analiz İçerik Tablosu
Öğrenci sayıları	Sınıf kademeleri, meslek alan dalları, kaynaştırma öğrencileri, yabancı uyruklu öğrenciler gibi demografik özelliklere dair detaylı sınıflandırmaları kapsamalıdır. e-Okul kayıtları kullanılarak hazırlanabilir.
Akademik başarı verileri	e-Okul kayıtları kullanılarak erişim sağlanabilir.
Sosyal-kültürel-bilimsel ve sportif başarı verileri	Belirtilen alanlarda yarışma ödülleri ya da lisansları olan öğrencilere dair sayısal verileri kapsamalıdır.
Öğrenme stilleri envanteri	Okul öğretmenleri tarafından uygulanmaktadır.
Devam-devamsızlık verileri	e-Okul kayıtları kullanılarak erişim sağlanabilir. Aynı zamanda okul rehberlik servisi tarafından devamsızlık nedenleri anketi uygulanarak detaylı bir analiz gerçekleştirilmesi önerilmektedir.
Okul disiplinini etkileyen faktörler anketi	Okul öğretmenleri tarafından uygulanmaktadır.
İnsan kaynakları verileri	İdareci, öğretmen ve destek personeline dair sayısal veriler, lisans ya da yüksek lisans programlarından mezuniyet durumlarını da kapsamalıdır.
Öğretmenlerin hizmet içi eğitime katılma oranları	MEBBİS verileri kullanılarak erişim sağlanabilir.
Öğrenme ortamı verileri	Okulun fiziki yapısına (ana ve ek binalar, kapalı spor salonu vb.) ve öğrenme ortamlarına (sınıf sayısı, laboratuvar ve kütüphane vb.) dair verileri içermelidir.
Okul/kurum ortamını değerlendirme anketi	Okul öğretmenleri tarafından uygulanmaktadır.

*Tabloda sıralanan bilgiler, örnek olarak sıralanmıştır.

3.5.1. Teşkilat Yapısı

Okul/Kurum Teşkilat Şeması



ŞEKİL 2: OKUL/KURUM TEŞKİLAT ŞEMASI

3.5.2. İnsan Kaynakları

Çalışan Bilgileri

Okulumuzun çalışanlarına ilişkin bilgiler altta yer alan tabloda belirtilmiştir.

Tablo 12.Çalışan Bilgileri Tablosu

Unvan	Erkek	Kadın	Toplam
Okul Müdürü ve Müdür Yardımcısı	2	0	2
Sınıf Öğretmeni	1	7	8
Okul Öncesi Öğretmen	0	2	2
Branş Öğretmeni	0	1	1
Rehber Öğretmen	0	0	0
İdari Personel	1	0	1
Yardımcı Personel	0	3	3
Güvenlik Personeli	0	0	0
Toplam Çalışan Sayıları	4	13	17

Tablo 13. Çalışanların Görev Dağılımı

Çalışanın Ünvanı	Görevleri
Okul /Kurum Müdürü	<ol style="list-style-type: none">1. Eğitim lideri olarak okuldaki eğitim-öğretim ve yönetim görevlerini kanun, tüzük, yönetmelik, yönerge, genelge, emir ve çalışma plân ve programlarına uygun olarak yürütür.2. Okulu için vizyon ve misyon geliştirir.3. Millî Eğitim Temel Kanunu'nda belirlenen temel ilke ve amaçların yanında okulun özel amaçlarını gerçekleştirme-bilmek için çalışma plânlarını yapar, uygular ve denetler. Okuldaki eğitim-öğretim ve yönetimin bir disiplin içeri-sinde yürütülmesini sağlar.4. Eğitim-öğretim ve yönetimin verimliliğini artırmak, eğitimin kalitesini yükseltmek ve bu konuda sürekli gelişimi sağlamak için gerekli araştırmaları yapar, araştırmalara dayalı iyileştirme projeleri hazırlayarak amirlerinin onayına su-nar, onaylanan projeleri uygular ve sonuçlarını değerlendirir. Okulun gelişim hedeflerini ortaya koyan stratejik plânlar hazırlar ve buna dayalı olarak okulun gelişim plânını hazırlar ve bu plânının uygulamaya geçirilmesini sağlar.5. Okulda öğrenen birey ve öğrenen organizasyon felsefesinin yerleşmesini sağlayıcı önlemleri alır.6. Okulda ahenkli çalışma düzenini kurar.7. Okuldaki bütün çalışmaları ilgililerle iş birliği yaparak öğretim yılı başlamadan önce plânlar ve düzenler.8. Personelin görevlendirilmesinde görev tanımlarına uygunluk esasını göz önünde bulundurur.9. Yıllık, ünite ve günlük plânların eğitim programlarına göre hazırlanmasında ve diğer çalışmalarda öğretmenlere rehberlik eder, öğretmenlerin çalışmalarını denetler.10. Öğretmenlerden ders yılı başında yıllık plân alır, plânları tasdik eder, uygulanıp, uygulanmadığını denetler.11. Okulda sağlıklı bir eğitim ortamı oluşturmak amacıyla öğretmenler kuruluna başkanlık eder. Sınıf, zümre vb. öğretmenler kurullarının çalışmalarını izler. Gerektiğinde bu kurulları toplantıya çağırır. Kurulda alınan kararları onaylar, uygulamaya koyar ve gerekli gördüklerini üst makamlara bildirir.12. Okuldaki personelin görev ve sorumluluk alanlarında yapılan iş bölümü çerçevesinde okuldaki iş ve işlemlerin sağlıklı yürütülmesi ile ilgili koordinasyon, rehberlik ve değerlendirme faaliyetlerini yürütür.13. Öğretmenlerin meslekleri ile ilgili alanlarda yetişmelerini teşvik eder ve bu konuda gerekli tedbirleri alır. Ders yılının çeşitli zamanlarında öğretmenlerin derslerini ve diğer faaliyetlerini yakından izler.14. Ekip çalışması ruhunun yerleşmesini sağlar.15. Gerektiğinde astlarına yetki devri yaparak, işlerin daha süratli yürütülmesini sağlar.16. Personele güven verici, demokratik kurallar içerisinde sevgi ve saygı esasları doğrultusunda örnek davranış ve tutum ile etkili bir kişilik sergiler. Personel arasında iş birliğinin tesisini, uyumunu sağlar ve yol gösterici bir rol oynar.17. Personelin görev ve sorumluluklarını verimli ve kaliteli olarak yerine getirmelerini sağlayıcı tedbirler alır.18. Personelin performansını sürekli gözetip değerlendirerek, verim düşüklüğü varsa bunun sebeplerini araştırır, personelin yeteneklerini göz önünde bulundurarak istihdam eder, onlara rehberlik eder, iş başında yetişmelerini sağlar, daha üst kademeye hazırlanmalarına yardımcı olur.15. Gerektiğinde astlarına yetki devri yaparak, işlerin daha süratli yürütülmesini sağlar.16. Personele güven verici, demokratik kurallar içerisinde sevgi ve saygı esasları doğrultusunda örnek davranış ve tutum ile etkili bir kişilik sergiler. Personel arasında iş birliğinin tesisini, uyumunu sağlar ve yol gösterici bir rol oynar.17. Personelin görev ve sorumluluklarını verimli ve kaliteli olarak yerine getirmelerini sağlayıcı tedbirler alır.18. Personelin performansını sürekli gözetip değerlendirerek, verim düşüklüğü varsa bunun sebeplerini araştırır, personelin yeteneklerini göz önünde bulundurarak istihdam eder, onlara rehberlik eder, iş başında yetişmelerini sağlar, daha üst kademeye hazırlanmalarına yardımcı olur.19. Okuldaki her düzeydeki Personelin eğitim ihtiyaçlarını tespit eder ve bu tespitler çerçevesinde personelin yetişmesi ile ilgili gerekli tedbirleri alır.20. Personelin sicil raporlarını düzenleyerek zamanında ilgili makamlara gönderir.21. Görevini başarı ile yürütenleri ödüllendirerek motive eder.

	<p>22. Görevlerin gereği gibi yapılmaması durumunda kanunî yetkisini kullanır.</p> <p>23. Bayrak törenlerinin yönetmelik hükümlerine göre yapılmasından sorumludur.</p> <p>24. izimli veya görevli olarak okuldan ayrıldığı zamanlarda müdür yardımcılardan birisine vekâlet verir.</p> <p>25. Özürleri sebebiyle görevlerine gelmeyen yönetici, öğretmen ve diğer personelin yerine hizmetlerin aksamaması için uygun görevlendirme ile gerekli önlemleri alır.</p> <p>26. Öğretmenlere eğitim ve öğretimle ilgili ek görevler verir.</p> <p>27. Okuldaki rehberlik hizmetlerine başkanlık eder, yürütülmesi için gerekli tedbirleri alır.</p> <p>28. Aday personelin yetişmesi için gereken tedbirleri alır.</p> <p>29. Okulun öğrencilere istendik davranışları kazandırıcı bir eğitim ortamı olmasını sağlar.</p> <p>30. Ders dışı eğitici, sosyal, kültürel ve sportif faaliyetler ile millî gün ve haftalara ilişkin faaliyetlerin düzenli ve etkili bir şekilde yürütülmesini sağlar. Derslerle ilgili uygulamaya ilişkin gerekli izinleri alarak gezi ve incelemelerin yapılmasını sağlar.</p> <p>31. Özel eğitimi gerektiren kaynaştırma eğitimi ile ilgili tedbirleri alır.</p> <p>32. Okula yeni alınacak çocukların tespiti için Seçici Komisyon'a başkanlık eder.</p> <p>33. Personelin sağlık, temizlik, düzen ve beslenme işleri ile ilgili çalışmalarını takip eder.</p> <p>34. insan, zaman, para, malzeme ve yer unsurlarının en etkin ve verimli kullanımı amacıyla okulun derslik, lâboratuvar, kütüphane ve diğer tesisleri ile ilgili araç ve gereci hizmete hazır bulundurur. Yeni teknolojik gelişmeleri okula kazandırarak zenginleştirir.</p> <p>35. Okul, bina ve tesislerinin kullanımı, bakımı, temizliği, yangına karşı korunmaları ve güvenliği için gereken tedbirleri alır. Çağın ve çevrenin gelişen ve değişen eğitim ihtiyaçlarına cevap verecek şekilde kaliteli eğitim ortamlarının oluşturulmasını sağlar.</p> <p>36. Ders araç ve gerecinin temin, verimli kullanılması, korunması, bakımı, temizliği ve düzeni için gerekli tedbirleri alır.</p> <p>37. Eğitim ve öğretim faaliyetlerini plânlarken çevre imkân ve ihtiyaçlarını göz önünde bulundurur.</p> <p>38. Okulun kültürel gelişim ve eğitim merkezi olduğu ilkesinden hareketle yakın çevre ile ilişki kurulmasına ve velilerle sıkı bir iş birliğinin sağlanmasına önem verir. Çevre imkânlarından okulun, okulun imkânlarında da çevrenin eğitim amaçlı olarak yararlanmasını sağlar.</p> <p>39. Eğitim faaliyetlerinin sevgi ve şefkat anlayışı içinde yürütülmesini sağlar.</p> <p>40. Okulun iç (idarî personel, öğretmen, öğrenci, yardımcı personel ve diğer personel) ve dış öğeleriyle (Okul Koruma Derneği, Okul Aile Birliği vb. gibi) iş birliği içinde çalışır.</p> <p>41. Okulda çıkarılan dergi, gazete ve duvar gazetesinin bütün yazılarından müdür sorumludur.</p> <p>42. Okulda gösterilecek çeşitli film ve gösterilerle ilgili gerekli incelemeler yaptırarak uygun gördükleri onaylar ve gösteriye açar.</p> <p>43. Haftalık ders programı, günlük çalışma ve nöbet çizelgelerinin düzenlenmesini sağlar, onaylar ve uygulamaya koyar.</p> <p>44. Öğrenim belgesi, öğrenci kaydı, harcama kağıtları, bordroları vb. evrakı onaylar.</p> <p>45. Gelen yazılardan personelin bilgilendirilmesi gerekenleri ilgililere duyurur.</p> <p>46. Tüm personelin hasta sevk evrakını imzalar ve hastalık izinlerini onaylar.</p> <p>47. Öğretim yılı başında ve gerektiğinde okulda sağlık taraması yapılmasını sağlar.</p> <p>48. Göreve başlama ve görevden ayrılma hâlinde okulun demirbaşlarını Ayniyat Talimatnamesi hükümlerine göre devir ve teslim işlemlerini yapar.</p> <p>49. Okulun ayniyat, gelir-gider, bütçe ile ilgili işlemlerinin mevzuatına göre yürütülmesini sağlar.</p> <p>50. Okulun yıllık bütçesini hazırlar ve ödeneklerin zamanında ve yerinde harcanması ile ilgili işlemleri titizlikle yapar.</p> <p>51. Okulla ilgili olağanüstü halleri ilgili makama bildirir.</p> <p>52. İstenildiğinde yürüttüğü çalışmaların herhangi bir aşamasının sonucunu amirine rapor eder.</p> <p>48. Göreve başlama ve görevden ayrılma hâlinde okulun demirbaşlarını Ayniyat Talimatnamesi hükümlerine göre devir ve teslim işlemlerini yapar.</p> <p>49. Okulun ayniyat, gelir-gider, bütçe ile ilgili işlemlerinin</p>
--	---

	<p>mevzuatına göre yürütülmesini sağlar.</p> <p>50. Okulun yıllık bütçesini hazırlar ve ödeneklerin zamanında ve yerinde harcanması ile ilgili işlemleri titizlikle yapar.</p> <p>51. Okulla ilgili olağanüstü halleri ilgili makama bildirir.</p> <p>52. İstenildiğinde yürüttüğü çalışmaların herhangi bir aşamasının sonucunu amirine rapor eder.</p> <p>53. Yapılan rutin işleri standartlaştırır.</p> <p>54. İlgili mevzuatta okul yönetimine ilişkin belirtilen diğer görevleri yapar.</p>
Müdür Yardımcısı	<p>1) Okulumuzun Anasınıfı ve 1.Sınıf kayıtlarını gerçekleştirmek,</p> <p>2) Okul Sivil Savunma Planı, Yangın Önleme Planı ve Sabotajlara Karşı Korunma Planlarını yapmak, dosyalamak ve güncel olmasını sağlamak,</p> <p>3) Okulumuzun nakil işlemlerini takip etmek, gerçekleştirmek, dosyalamak,</p> <p>4) Okul Aile Birliği iş ve işlemlerini takip etmek, Tefbis girişlerini gerçekleştirmek,</p> <p>5) Anasınıfı iş ve işlemlerini takip etmek, gerçekleştirmek, dosyalamak, Tefbis girişlerini gerçekleştirmek,</p> <p>6) Belirli Gün ve Haftaların kutlamalarının takibini yapmak, dosyalamak,</p> <p>7) Geziler ve Sosyal Etkinliklerin yönetmeliğine uygun gerçekleştirilmesini sağlamak, dosyalamak,</p> <p>8) Yıllık Planlar, Zümre Toplantı Tutanaqları ve Karar Defteri, Veli Toplantı Tutanaqlarının takibini yapmak, sorumlu olduğunuz sınıfların zümre toplantılarına başkanlık yaparak katılmak,</p> <p>9) Tören Kutlama Komisyonu başkanlığını yapmak, kutlamalarının takibini yapmak, dosyalamak,</p> <p>10) Sosyal Kulüp çalışmaları ve Toplum Hizmeti çalışmalarının takibi ve yürütülmesini sağlamak, dosyalanmak,</p> <p>11) Okul Arşivinin düzenlenmesi ve korunması,</p> <p>12) Okul Web sayfası ve e-posta takibini yapmak,</p> <p>13) Gerçekleştirme Görevlisi olarak Satın alma, Muayene ve Teslim Alma iş ve işlemlerini yürütmek, dosyalamak,</p> <p>14) Oyun ve Fiziksel Etkinlikler çalışmalarının yürütülmesi ve değerlendirilmesini sağlamak,</p> <p>15) İş Sağlığı ve Güvenliği iş ve işlemlerini yürütmek, dosyalamak,</p> <p>16) Akademik başarıyı artırıcı tedbirlere katkı koymak,</p> <p>17) Okulumuz adına törenlere, yarışmalara öğrenci götürmek, temsil etmek,</p> <p>18) Okulumuzda yürütülen proje çalışmalarının iş ve işlemlerini gerçekleştirmek,</p> <p>19) Ücretsiz Ders Kitabı iş ve işlemlerini gerçekleştirmek,</p> <p>20) Okulumuzun kantin iş ve işlemlerini takip etmek, gerçekleştirmek, dosyalamak,</p> <p>21) Okul Servis Araçları denetim iş ve işlemlerini yapmak, dosyalamak,</p> <p>22) Personel devam-devamsızlık, terfi vb. iş ve işlemleri takip etmek, gerçekleştirmek, dosyalamak,</p> <p>23) Ücretli öğretmen iş ve işlemlerini yürütmek, dosyalamak,</p> <p>24) Norm Fazlası öğretmen iş ve işlemlerini yürütmek, dosyalamak,</p> <p>25) Nöbetçi İdareci olarak görev yapmak, Nöbet işlemlerinin eksiksiz yürütülmesini sağlamak, dosyalamak,</p> <p>26) Öğretmeni olmayan sınıflarda derse girmek,</p> <p>27) Gelen-Giden yazıları takip etmek,</p> <p>28) Öğretmen Not Fişleri ve Sınıf Geçme Defterlerinin düzeni ve tanzimi,</p> <p>29) Çalışanların denetimi ve kontrolü,</p> <p>30) Anasınıfı A ve B, 1., 2.,3. ve 4.Sınıf iş ve işlemlerini yürütmek,</p> <p>31) Sorumlu olduğunuz sınıfların öğrenci devam-devamsızlık takiplerini yapmak,</p> <p>32) Bina sorumluluğu yapmak, binadaki tüm panoların dağılımını yapmak, düzenini sağlamak,</p> <p>33) Taşınır Mal iş ve işlemlerini yapmak, dosyalamak,</p> <p>34) Okulumuzda yürütülen Egzersiz Çalışmalarının takibini yapmak, iş ve işlemlerini yürütmek, dosyalamak,</p> <p>35) Aylık Ek Ders Ücretleri ile ilgili iş ve işlemleri yapmak, dosyalamak,</p> <p>36) Rehberlik ve Kaynaştırma Öğrenci iş ve işlemlerini yürütmek, BEP çalışmalarının düzenli yürütülmesini takip etmek,</p> <p>37) Öğretmen Ders Programlarını hazırlamak ve okul müdürüne sunmak, dosyalamak,</p> <p>38) Yarışmalar ile ilgili iş ve işlemleri takip etmek, dosyalamak,</p> <p>39) Okul Stratejik Planı ile ilgili iş ve işlemleri yapmak,</p>

	<p>40) Sosyal Etkinlikler Kurulu iş ve işlemlerini yürütmek, dosyalamak,</p> <p>41) Okul Temelli Mesleki Gelişim Programının iş ve işlemlerini yürütmek, dosyalamak,</p> <p>42) Okullar Hayat Olsun Projesi kapsamında açılan kursların iş ve işlemlerini gerçekleştirmek,</p> <p>43) İstatistiksel iş ve işlemleri yürütmek,</p> <p>44) Akademik başarıyı arttırıcı tedbirlere katkı koymak,</p> <p>45) Okul Öğrencilerine 1 gün izin vermek,</p> <p>46) 2023-2024 Eğitim-Öğretim Yılına ait kendi görevleriyle ilgili Yıllık Çalışma Planını hazırlayıp okul müdürüne sunmak.</p> <p>47) Mesai saatlerine riayet etmek,</p> <p>48) Okul müdürünün olmadığı zamanlarda yerine vekalet etmek,</p> <p>49) Okul Müdürünün vereceği diğer iş ve işlemleri yerine getirmek,</p>
Öğretmenler	<p>1. İlköğretim okullarında dersler sınıf veya branş öğretmenleri tarafından okutulur.</p> <p>2. Öğretmenler, kendilerine verilen sınıfın veya şubenin derslerini, programda belirtilen esaslara göre plânlamak, okutmak, bunlarla ilgili uygulama ve deneyleri yapmak, ders dışında okulun eğitim öğretim ve yönetim işlerine etkin bir biçimde katılmak ve bu konularda kanun, yönetmelik ve emirlerde belirtilen görevleri yerine getirmekle yükümlüdürler.</p> <p>3. Sınıf öğretmenleri, okuttukları sınıfı bir üst sınıfta da okuturlar.</p> <p>4. İlköğretim okullarının 4 üncü sınıflarında özel bilgi, beceri ve yetenek isteyen; din kültürü ve ahlâk bilgisi ve yabancı dil dersleri branş öğretmenlerince okutulur.</p> <p>5. Derslerini branş öğretmeni okutan sınıf öğretmeni, bu ders saatlerinde yönetimce verilen eğitim-öğretim görevlerini yapar.</p> <p>6. Okulun bina ve tesisleri ile öğrenci mevcudu, yatılı-gündüzlü, normal veya ikili öğretim gibi durumları göz önünde bulundurularak okul müdürlüğünce düzenlenen nöbet çizelgesine göre öğretmenlerin, normal öğretim yapan okullarda gün süresince, ikili öğretim yapan okullarda ise kendi devresinde nöbet tutmaları sağlanır.</p> <p>7. Yönetici ve öğretmenler; Resmî Gazete, Tebliğler Dergisi, genelge ve duyurulardan elektronik ortamda yayımlananları Bakanlığın web sayfasından takip eder. 8. Elektronik ortamda yayımlanmayanları ise okur, ilgili yeri imzalar ve uygularlar.</p> <p>9. Öğretmenler dersleri ile ilgili araç-gereç, laboratuvar ve işliklerdeki eşyayı, okul kütüphanesindeki kitapları korur ve iyi kullanılmasını sağlarlar.</p> <p>10. İş sağlığı güvenliği ile ilgili aksaklıkları tespit eder gerekli tedbirleri komisyona iletir.</p> <p>11. Kendi zümresi ve diğer zümreler ile etkileşim halinde olma</p>
Rehber Öğretmen(Ramdan görevlendirme)	<p>1) İl çerçeve programını temel alarak okulun rehberlik psikolojik danışma hizmetler programını ilkökul sınıf düzeylerine ve öğrencilerin ihtiyaçlarına göre hazırlamak.</p> <p>2) Rehberlik programının ilgili kısmının uygulanmasında sınıf öğretmenlerine rehberlik etmek.</p> <p>3) İlkokulun özelliklerine göre gerekli eğitsel ve mesleki rehberlik etkinliklerini planlayıp, programlaştırarak uygulamak ve uygulanmasına rehberlik etmek.</p> <p>4) Eğitsel, mesleki ve bireysel rehberlik çalışmaları için öğrencilere yönelik olarak bireyi tanıma etkinliklerini yürütmek.</p> <p>5) Bireysel rehberlik hizmetleri kapsamında psikolojik danışmanlık yapmak.</p> <p>6) Okul öncesi Öğlenci Grup öğrencileri ile 1., 2., 3. ve 4. Sınıflarda yürütülen eğitsel ve mesleki rehberlik etkinliklerinden, uygulanması rehberlik ve psikolojik danışma alanında özel bilgi ve beceri gerektirenleri uygulamak.</p> <p>7) İlkokulla ilgili olarak rehberlik ve psikolojik danışma hizmetleriyle ilgili konularda araştırmalar yapmak, bunların sonuçlarından yararlanılmasını sağlamak.</p> <p>8) Öğrencilerimizin okuldaki tüm eğitim-öğretim süreci içindeki gelişiminin, yönlendirilmesi açısından önemli özelliklerini ve bu konudaki önerilerini içeren bir değerlendirme raporunu sınıf rehber öğretmeni, veli, öğrenci ve okul yönetiminin iş birliğiyle hazırlamak. E okula işlemek.</p> <p>9) Okulumuzdaki öğrenci kurullarına katılma ve bu çerçevede gerekli rehberlik çalışmaları yapma.</p> <p>10) Okulda özel eğitim gerektiren öğrencilere ve kaynaştırma eğitimi kapsamındaki öğrencilere ve ailelerine gerekli rehberlik ve psikolojik danışma hizmetlerini rehberlik ve araştırma merkezinin işbirliği ile bilgi vermek, bu konularla ilgili programları sınıf öğretmenleri ile hazırlayarak gerekli çalışmaları yaparak sonucunda</p>

	<p>okul müdürlüğüne bilgi ve rapor vermek.</p> <p>11) Rehberlik ve psikolojik danışma hizmetlerine ilişkin dosyalarını ve diğer gerekli kayıtları tutmak, ilgili yazışmaları hazırlamak ve istenen raporları düzenlemek.</p> <p>12) Okula bir alt öğrenim kademesinden veya nakil yoluyla gelen öğrencilerin gelişim dosyalarını incelemek, sınıf rehber öğretmeni ile iş birliği içinde değerlendirmek. (e okuldan)</p> <p>13) Gerekliğinde rehberlik ve psikolojik danışma hizmetlerinde kullanılacak ölçme araçları, doküman ve kaynakları hazırlama ve çalışmalarına katılmak.</p> <p>14) Okul öğrenci temsilciliği kurulu ile ilgili çalışmalarda koordine etme ve yapılan çalışmaların denetimini yapma.</p> <p>15) Velilere yönelik her türlü eğitim çalışmalarını yapmak.</p> <p>16) Burada belirtilmeyen ancak okuldaki işleyişin düzenli yürütülmesi için okul müdürü ve müdür yardımcılarının kendi branşınla ilgili diğer görevleri de yapmak.</p>
Yönetim İşleri ve Büro Memuru	<p>1) 657 Sayılı DMK'nın kılık-kıyafet ile ilgili hükümlerine riayet etmek,</p> <p>2) Okula gelen-giden çeşitli malzeme ile araç-gereci (taşıyabileceği nitelikte olanları) gerekli yerlere taşımak ve yerleştirmek,</p> <p>3) Okul Binasının ısıtma, sıhhi ve elektrik tesisatındaki aksaklıkları yönetime bildirmek,</p> <p>4) Okul, bina ve eşyalarını korumak,</p> <p>5) Müdür, Müdür Yardımcısı ve Nöbetçi Öğretmen tarafından kendisine verilen görevleri yapmak,</p> <p>6) DYS üzerinden yazıları takip etmek,</p> <p>7) Tebliğ edilmesi gerekli yazıları ilgililere tebliğ etmek,</p> <p>8) Müdür veya Müdür Yardımcıları tarafından verilecek evrak imza takibi yapmak,</p> <p>9) Oluşabilecek her türlü olumsuzluk karşısında öncelikle Müdür Yardımcısına bilgi vermek,</p> <p>10) Okulda dedikodu yapmamak, okul ile ilgili bilgileri dışarıya vermemek,</p> <p>11) Mesai saatlerine riayet etmek. (08.30 - 17.30)</p>
Yardımcı Hizmetler Personeli	<p>1) Hizmetlilerin okul içinde, üst başlarının, el, ayak ve yüzlerinin temiz bulunmasına, tırnaklarının kesilmiş olmasına özen gösterilir.</p> <p>2) Okul binası (Sınıf, Laboratuvar, İdareci ve Öğretmenler Odaları, Depo, Arşiv, Tuvalet vb.) ve okuldaki eşyaların temizliğini basit bakım ve onarımlarını yapmak.</p> <p>3) Okula gelen-giden çeşitli malzeme ile araç-gereci gerekli yerlere taşır ve yerleştirmek.</p> <p>4) Okul bahçesinin ve bahçe araç-gerecinin temizlik, bakım ve onarımı ile ilgili hizmetleri yapmak.</p> <p>5) Okul Binasının ısıtma, sıhhi ve elektrik tesisatındaki aksaklıkları yönetime bildirmek.</p> <p>6) Okul, bina ve eşyalarını korumak.</p> <p>7) Müdür, Müdür Yardımcısı ve Nöbetçi Öğretmen tarafından kendisine verilen görevleri yapmak.</p> <p>8) 1.Katta Bulunan Okul Aile Birliği Odası, Öğretmenler Odası, Çok Amaçlı Salon, Kız Öğrenci WC, Bayan Öğretmen WC, 1.Kat Sınıflarının temizliği, idari odaların temizliğini yapmak.</p> <p>9) Tuvaletlerin temizliklerinin düzenli olarak her teneffüs bitiminde kontrol edilerek yapılması.</p> <p>10) Oluşabilecek her türlü olumsuzluk karşısında öncelikle Müdür Yardımcısı veya Okul Müdürüne bilgi vermek.</p> <p>11) Günde 2 defa koridorları paspaslamak.</p> <p>12) Ayda bir kez sınıflarda dolap, cam, kapı ve duvar temizliği yapmak.</p> <p>13) Okulda dedikodu yapmamak, okul ile ilgili bilgileri dışarıya vermemek.</p> <p>14) Haftalık çalışma süresi 45 saattir. Cumartesi ve Pazar tatildir.</p> <p>15) 11.09.2023 tarihinden itibaren çalışma saatleri Personel Çalışma Zaman Çizelgesine göre yürütülecektir.</p>

Tablo 14. İdari Personelin Hizmet Süresine İlişkin Bilgiler

Hizmet Süreleri	2024 Yıl İtibarıyla	
	Kişi Sayısı	%
1-4 Yıl	-	
5-6 Yıl	-	
7-10 Yıl	-	
10.....Üzeri	2	100

Tablo 15. Okul/Kurumda Oluşan Yönetici Sirkülasyonu Oranı

	Yıl İçerisinde Okul/Kurumdan Ayrılan Yönetici Sayısı			Yıl İçerisinde Okul/Kurumda Göreve Başlayan Yönetici Sayısı		
	2021	2022	2023	2021	2022	2023
TOPLAM	0	0	1	0	0	1

Tablo 16. İdari Personelin Katıldığı Hizmet İçi Programları

Adı ve Soyadı	Görevi	Katıldığı Çalışmanın Adı	Katıldığı Yıl	Belge No
Aliriza AYDIN	Müdür	4.02.02.01.001 - İlk Yardım Eğitimi Kursu	2023	
		2.01.02.01.002 - Robotik ve Kodlama (Temel Düzey) Eğitimi Kursu	2023	
		4.02.02.01.025 - Özel Ulaştırma Hizmetleri Mesleki Eğitim ve Geliştirme (SRC) Teorik ve Uygulama Sınav Sorumlusu Semineri	2022	
		2.02.09.02.006 - Sınıf Öğretmenlerinin Uzaktan Eğitim Süreçlerinde İlk Okuma Yazma ve Matematik Öğretimi Becerilerinin Geliştirilmesi Uzaktan Eğitim Semineri	2021	
		2.02.08.11.001 - Çalışanların Temel İş Sağlığı ve Güvenliği Eğitimi Kursu (Az Tehlikeli İşyerleri)	2022	
		4.01.02.05.002 - Fatih Projesi Okullar Envanter Giriş Modülü Kullanımı Semineri	2022	
		1.02.04.01.023 - Kadına Karşı Şiddeti Önleme Semineri	2022	
		1.01.01.06.023 - Eğitimde Web 2.0 Araçları Kullanımı Semineri 2	2022	
		2.01.03.01.035 - Matematik Dersi Yaz Okulu Tanıtım Semineri	2022	
		2.01.03.01.037 - Yaz Okulu Matematik Çerçeve Öğretim Programı Semineri	2022	
		3.03.01.02.002 - Uzman Öğretmenlik Eğitim Programı Semineri	2022	
		2.02.09.02.015 - İlkokulda Gelişim ve Öğrenmenin Değerlendirilmesi Semineri	2022	
		2.02.09.02.016 - Sınıf	2022	

		Öğretmenlerinin Matematik Öğretim Becerilerinin Geliştirilmesi Semineri		
		2.01.03.01.026 - Çöpün Yolculuğu ve Geri Dönüşüm Semineri	2022	
		4.01.03.03.030 - Yönetici Geliştirme Programı Semineri 1	2022	
		4.01.03.03.031 - Yönetici Geliştirme Programı Semineri 2	2022	
		4.01.03.03.032 - Yönetici Geliştirme Programı Semineri 3	2022	
		4.01.03.03.033 - Yönetici Geliştirme Programı Semineri 4	2022	
		4.01.03.01.025 - Soruşturma Teknikleri Kursu	2022	
		4.01.04.02.023 - e-Sınav Uygulama ve İzleme Sorumlusu Kursu	2023	
		Etik Eğitimi Semineri	2023	
		2.01.03.01.140 - Afet Sonrası İlkokul Öğretmenlerinin Psikososyal Destek Becerilerinin Geliştirilmesi Semineri	2023	
		2.01.03.01.137 - Okul Kültürünün Geliştirilmesi Semineri	2023	
		2.01.03.01.185 - MEB Birim Amirlerinin Öğretmen Bilgilendirme Semineri	2023	
Kemal BEŞLİ	Müdür Yardımcısı	2.02.09.02.006 - Sınıf Öğretmenlerinin Uzaktan Eğitim Süreçlerinde İlk Okuma Yazma ve Matematik Öğretimi Becerilerinin Geliştirilmesi Uzaktan Eğitim Semineri	2021	
		2.01.03.01.006 - Mesleki Çalışma - Kapsayıcı Eğitim Semineri	2021	
		2.02.08.11.001 - Çalışanların Temel İş Sağlığı ve Güvenliği Eğitimi Kursu (Az Tehlikeli İşyerleri)	2022	
		Doküman Yönetim Sistemi Kullanıcı Eğitim Semineri	2022	
		2.01.03.01.013 - Atık Yönetimi ve Sıfır Atık Semineri	2022	
		4.01.04.02.023 e-sınav uygulama izleme sorumlusu kursu	2023	
		2.01.03.01.011 - İklim Değişikliği ve Çevre Eğitimi Semineri	2022	
		2.01.01.06.015 - Ölçme ve Değerlendirmede Yenilikçi	2022	

		Yaklaşım Semineri		
		1.02.03.02.006 - Merhamet ve Yavaşlamak Semineri	2022	
		2.01.02.02.001 temel kodlama ve teknoloji kullanımı kursu	2023	
		2.01.03.01.035 - Matematik Dersi Yaz Okulu Tanıtım Semineri	2022	
		2.01.03.01.037 - Yaz Okulu Matematik Çerçeve Öğretim Programı Semineri	2022	
		3.03.01.02.002 - Uzman Öğretmenlik Eğitim Programı Semineri	2022	
		2.02.09.02.015 - İlkokulda Gelişim ve Öğrenmenin Değerlendirilmesi Semineri	2022	
		2.02.09.02.016 - Sınıf Öğretmenlerinin Matematik Öğretim Becerilerinin Geliştirilmesi Semineri	2022	
		2.01.03.01.185 - MEB Birim Amirlerinin Öğretmen Bilgilendirme Semineri	2023	
		4.01.01.01.028 - Kalite Yönetim Sistemi (ISO 9001) Temel Eğitim Semineri	2023	
		4.01.01.01.030 - İş Sağlığı ve Güvenliği Yönetim Sistemi (ISO 45001) Temel Eğitim Semineri	2023	

Tablo 17. Öğretmenlerin Hizmet Süreleri (Yıl İtibarıyla)

	Branşı	Kadın	Erkek	Hizmet Yılı	Toplam
Hizmet Süreleri	OKUL ÖNCESİ	2	0		2
	SINIF ÖĞRETMENİ	7	1		8
	İNGİLİZCE	1	0		1
	REHBERLİK	0	0		0
	DİN KÜL.VE AH.BİL.	0	0		0
1-3 Yıl		0	0		0
4-6 Yıl		0	0		0
7-10 Yıl		1	0		1
11-15 Yıl		1	0		1
16-20		4	0		4
20 ve üzeri		4	1		5

Tablo 18. Kurumda Gerçekleşen Öğretmen Sirkülasyonunun Oranı

	Yıl İçerisinde Kurumdan Ayrılan Öğretmen Sayısı			Yıl İçerisinde Kurumda Göreve Başlayan Öğretmen Sayısı		
	2021	2022	2023	2021	2022	2023
TOPLAM	2	0	-	2	-	

Tablo 19. Öğretmenlerin Katıldığı Hizmet İçi Eğitim Programları

Adı ve Soyadı	Branşı	Katıldığı Çalışmanın Adı	Katıldığı Yıl	Belge No
Aydan YILDIZ	Sınıf Öğretmeni	2.02.09.02.006 - Sınıf Öğretmenlerinin Uzaktan Eğitim Süreçlerinde İlk Okuma Yazma ve Matematik Öğretimi Becerilerinin Geliştirilmesi Uzaktan Eğitim Semineri	2021	
		2.02.09.02.008 - Harmanlanmış Ortamlarda İlkokul Düzeyinde Öğretimi Farklılaştırma Semineri	2021	
		2.01.01.03.017 - Mesleki Çalışma - Çocuklar İçin Felsefe - P4C Farkındalık Eğitimi Semineri	2021	
		1.01.01.06.022 - Eğitimde Web 2.0 Araçları Kullanımı Semineri 1	2022	
		2.01.01.09.036 - Çocuklarda Sorumluluk Bilinci Oluşturma Eğitimi Semineri	2022	
		2.01.01.09.056 - Akran Zorbalığı Semineri	2022	
		2.01.03.01.025 - Türk Mangalası Eğitimi Semineri	2022	
		1.02.03.02.006 - Merhamet ve Yavaşlamak Semineri	2022	
		2.02.04.01.071 - Özel Yetenekli Öğrencilerin Ayırt Edici Özellikleri Semineri	2023	
		2.01.01.09.057 - İhmal ve İstismar Semineri	2023	
		2.01.03.01.084 - Çocuk Kitapları ve Türkçe Dil Becerileri Semineri	2023	
Zeynep ÜLKÜ	Okul Öncesi Öğretmeni	2.01.01.03.017 - Mesleki Çalışma - Çocuklar İçin Felsefe - P4C Farkındalık Eğitimi Semineri	2021	
		2.01.01.09.036 - Çocuklarda Sorumluluk Bilinci Oluşturma Eğitimi Semineri	2022	
		2.01.01.09.060 - Çocuk İşçiliği ve Eğitim Semineri	2021	
		1.02.03.02.006 - Merhamet ve Yavaşlamak Semineri	2022	
		2.01.01.02.065 - Neuro Linguistic Programming (NLP) ye Giriş Semineri	2022	
		2.01.03.01.036 - Yaz Okulu İngilizce Çerçeve Öğretim Programı Semineri	2022	
		2.01.03.01.037 - Yaz Okulu Matematik Çerçeve Öğretim Programı Semineri	2022	
		3.03.01.02.002 - Uzman Öğretmenlik Eğitim Programı Semineri	2022	
		2.02.02.02.038 - Okul Öncesi Döneminde Çocuklar İçin Matematik Oyunları Semineri	2023	
		2.01.03.01.137 - Okul Kültürünün	2023	

		Geliştirilmesi Semineri		
		2.02.04.01.071 - Özel Yetenekli Öğrencilerin Ayırt Edici Özellikleri Semineri	2023	
		2.01.03.01.132 - e Twinning, Erasmus+Proje ve Etkinlikleri Semineri	2023	
		2.01.03.01.169 - Okul Yöneticilerinin Rehberlik Koordinasyon Eğitimi Semineri	2023	

Mehmet KONMA	Sınıf Öğretmeni	2.02.09.02.006 - Sınıf Öğretmenlerinin Uzaktan Eğitim Süreçlerinde İlk Okuma Yazma ve Matematik Öğretimi Becerilerinin Geliştirilmesi Uzaktan Eğitim Semineri	2021	
		2.02.09.02.008 - Harmanlanmış Ortamlarda İlkokul Düzeyinde Öğretimi Farklılaştırma Semineri	2021	
		1.01.01.06.022 - Eğitimde Web 2.0 Araçları Kullanımı Semineri 1	2022	
		2.01.01.09.036 - Çocuklarda Sorumluluk Bilinci Oluşturma Eğitimi Semineri	2022	
		1.02.03.02.005 - Kendilik Cesareti Semineri	2022	
		3.03.01.02.002 - Uzman Öğretmenlik Eğitim Programı Semineri	2022	
		1.02.02.02.003 - Başarı Okuryazarlığı Semineri	2022	
		1.05.01.01.005 - Çocuk Resimleri Analizi Semineri	2022	
		1.02.03.02.013 - Finansal Okuryazarlık Semineri	2023	
		2.01.03.01.085 - Hayatımızdaki Öğretmen Semineri	2023	
		2.01.03.01.101 - Zaman Yönetimi Semineri	2023	
		2.01.03.01.185 - MEB Birim Amirlerinin Öğretmen Bilgilendirme Semineri	2023	
		2.02.04.01.071 - Özel Yetenekli Öğrencilerin Ayırt Edici Özellikleri Semineri	2023	

Hacer İLHAN	Sınıf Öğretmeni	2.01.01.02.053 - Mesleki Çalışma - Müze Eğitimi Semineri	2021	
		1.02.03.02.004 - Duygu Düzenleme (Öfke ve Stres Yönetimi) Semineri	2022	
		1.02.03.02.006 - Merhamet ve Yavaşlamak Semineri	2022	
		2.01.01.02.068 - Öğretmenin Fabrika Ayarları Semineri	2022	
		2.02.06.06.004 - Sosyal Medya Kullanımı ve İletişim Semineri	2022	
		3.03.01.02.002 - Uzman Öğretmenlik Eğitim Programı Semineri	2022	
		2.02.09.02.015 - İlkokulda Gelişim ve Öğrenmenin Değerlendirilmesi Semineri	2022	
		2.01.03.01.085 - Hayatımızdaki Öğretmen Semineri	2023	
		2.02.04.01.071 - Özel Yetenekli Öğrencilerin Ayırt Edici Özellikleri Semineri	2023	

		2.01.03.01.185 - MEB Birim Amirlerinin Öğretmen Bilgilendirme Semineri	2023	
Ayfer Işıldak GÜLEN	İngilizce	2.02.06.02.069 - Mesleki Çalışma - Bellek Teorisi ve İngilizce Kelime Öğrenme Yöntemleri Semineri	2021	
		1.02.03.02.004 - Duygu Düzenleme (Öfke ve Stres Yönetimi) Semineri	2022	
		2.01.01.02.067 - Öğretmen Olmak Semineri	2022	
		3.03.01.02.001 - Hizmet İçi Eğitimde Yeni Yaklaşımlar, Uzman Öğretmenlik ve Başöğretmenlik Süreci Semineri	2022	
		2.02.06.02.073 - İngilizce Dil Sistemi Öğretim Becerilerinin Geliştirilmesi Semineri	2022	
		2.01.03.01.036 - Yaz Okulu İngilizce Çerçeve Öğretim Programı Semineri	2022	
		2.01.01.08.010 - Bireyselleştirilmiş Eğitim Programı Hazırlama Semineri	2023	
		2.01.01.03.020 - İlkokulda Drama Eğitimi Semineri	2023	
		2.01.03.01.140 - Afet Sonrası İlkokul Öğretmenlerinin Psikososyal Destek Becerilerinin Geliştirilmesi Semineri	2023	
		2.02.04.01.071 - Özel Yetenekli Öğrencilerin Ayırt Edici Özellikleri Semineri	2023	
Sabriye DİLBER	Sınıf Öğretmeni	2.02.09.02.006 - Sınıf Öğretmenlerinin Uzaktan Eğitim Süreçlerinde İlk Okuma Yazma ve Matematik Öğretimi Becerilerinin Geliştirilmesi Uzaktan Eğitim Semineri	2021	
		2.01.01.02.053 - Mesleki Çalışma - Müze Eğitimi Semineri	2021	
		1.02.03.02.004 - Duygu Düzenleme (Öfke ve Stres Yönetimi) Semineri	2022	
		1.02.03.02.006 - Merhamet ve Yavaşlamak Semineri	2022	
		2.01.01.02.067 - Öğretmen Olmak Semineri	2022	
		3.03.01.02.003 - Başöğretmenlik Eğitim Programı Semineri	2022	
		2.02.09.02.015 - İlkokulda Gelişim ve Öğrenmenin Değerlendirilmesi Semineri	2022	
		2.01.03.01.111 - Sürdürülebilir Kalkınma Hedefleri ve İklim Değişikliği Semineri	2023	
		2.01.03.01.110 - 5 Kelime1 Hikâye Semineri	2023	
		2.01.03.01.185 - MEB Birim Amirlerinin Öğretmen Bilgilendirme Semineri	2023	
Fatma DİLBER	Sınıf Öğretmeni	2.02.09.02.006 - Sınıf Öğretmenlerinin Uzaktan Eğitim Süreçlerinde İlk Okuma Yazma ve Matematik Öğretimi Becerilerinin Geliştirilmesi Uzaktan Eğitim Semineri	2021	
		2.01.01.02.053 - Mesleki Çalışma - Müze Eğitimi Semineri	2021	
		1.02.03.02.004 - Duygu Düzenleme (Öfke ve Stres Yönetimi) Semineri	2022	

		1.02.03.02.006 - Merhamet ve Yavaşlamak Semineri	2022	
		2.01.01.02.067 - Öğretmen Olmak Semineri	2022	
		2.01.03.01.035 - Matematik Dersi Yaz Okulu Tanıtım Semineri	2022	
		3.03.01.02.002 - Uzman Öğretmenlik Eğitim Programı Semineri	2022	
		2.02.04.01.071 - Özel Yetenekli Öğrencilerin Ayırt Edici Özellikleri Semineri	2023	
		2.01.03.01.185 - MEB Birim Amirlerinin Öğretmen Bilgilendirme Semineri	2023	
		1.02.03.02.010 - Acil Durum Ekipleri Eğitimi Semineri	2023	

Emel UĞUZ	Sınıf Öğretmeni	2.01.03.01.006 - Mesleki Çalışma - Kapsayıcı Eğitim Semineri	2021	
		2.02.09.02.008 - Harmanlanmış Ortamlarda İlkokul Düzeyinde Öğretimi Farklılaştırma Semineri	2021	
		2.01.01.09.036 - Çocuklarda Sorumluluk Bilinci Oluşturma Eğitimi Semineri	2022	
		1.02.03.02.006 - Merhamet ve Yavaşlamak Semineri	2022	
		3.03.01.02.002 - Uzman Öğretmenlik Eğitim Programı Semineri	2022	
		2.02.09.02.015 - İlkokulda Gelişim ve Öğrenmenin Değerlendirilmesi Semineri	2022	
		2.02.09.02.016 - Sınıf Öğretmenlerinin Matematik Öğretim Becerilerinin Geliştirilmesi Semineri	2022	
		2.01.03.01.137 - Okul Kültürünün Geliştirilmesi Semineri	2023	
		2.01.03.01.148 - Gençlerle İletişim Semineri	2023	
		2.01.03.01.185 - MEB Birim Amirlerinin Öğretmen Bilgilendirme Semineri	2023	

Selin ŞAHAN	Okul Öncesi öğretmeni	2.01.01.03.017 - Mesleki Çalışma - Çocuklar İçin Felsefe - P4C Farkındalık Eğitimi Semineri	2021	
		2.01.01.09.036 - Çocuklarda Sorumluluk Bilinci Oluşturma Eğitimi Semineri	2022	
		2.01.03.01.011 - İklim Değişikliği ve Çevre Eğitimi Semineri	2022	
		2.01.03.01.012 - Geçici Koruma Statüsündeki Çocuklara Rehberlik Hizmetleri Semineri	2022	
		1.02.03.02.005 - Kendilik Cesareti Semineri	2022	
		2.01.01.02.067 - Öğretmen Olmak Semineri	2022	
		2.01.03.01.137 - Okul Kültürünün Geliştirilmesi Semineri	2023	
		2.01.03.01.098 - Etkili İletişim ve Sınır Çizebilme Semineri	2023	
		2.02.04.01.071 - Özel Yetenekli Öğrencilerin Ayırt Edici Özellikleri Semineri	2023	
		2.01.03.01.116 - Afet Sonrası Ruh Sağlığı Seminer	2023	

Döne KORKMAZ	Sınıf Öğretmeni	2.02.09.02.006 - Sınıf Öğretmenlerinin Uzaktan Eğitim Süreçlerinde İlk Okuma Yazma ve Matematik Öğretimi Becerilerinin	2021	
--------------	-----------------	--	------	--

		Geliştirilmesi Uzaktan Eğitim Semineri		
		2.01.03.01.006 - Mesleki Çalışma - Kapsayıcı Eğitim Semineri	2021	
		1.02.03.02.006 - Merhamet ve Yavaşlamak Semineri	2022	
		4.01.02.05.002 - Fatih Projesi Okullar Envanter Giriş Modülü Kullanımı Semineri	2022	
		2.02.06.07.008 - İnsan Hakları, Demokrasi ve Adalet Eğitimi Semineri	2022	
		2.01.01.02.067 - Öğretmen Olmak Semineri	2022	
		2.02.09.02.015 - İlkokulda Gelişim ve Öğrenmenin Değerlendirilmesi Semineri	2022	
		3.03.01.02.002 - Uzman Öğretmenlik Eğitim Programı Semineri	2023	
		2.02.04.01.071 - Özel Yetenekli Öğrencilerin Ayırt Edici Özellikleri Semineri	2023	
		2.01.03.01.185 - MEB Birim Amirlerinin Öğretmen Bilgilendirme Semineri	2023	

Didem DEMİR	Sınıf Öğretmeni	2.02.09.02.006 - Sınıf Öğretmenlerinin Uzaktan Eğitim Süreçlerinde İlk Okuma Yazma ve Matematik Öğretimi Becerilerinin Geliştirilmesi Uzaktan Eğitim Semineri	2021	
		2.01.01.03.017 - Mesleki Çalışma - Çocuklar İçin Felsefe - P4C Farkındalık Eğitimi Semineri	2021	
		1.02.03.02.004 - Duygu Düzenleme (Öfke ve Stres Yönetimi) Semineri	2022	
		2.01.03.01.032 - Zor Durumların Yönetimi, Mesleki Doyum, Bilgelik Psikolojisi, Bilimsel Liderlik, Değişen Dünya ve Eğitim Semineri	2022	
		3.03.01.02.002 - Uzman Öğretmenlik Eğitim Programı Semineri	2022	
		2.02.09.02.015 - İlkokulda Gelişim ve Öğrenmenin Değerlendirilmesi Semineri	2022	
		2.02.09.02.016 - Sınıf Öğretmenlerinin Matematik Öğretim Becerilerinin Geliştirilmesi Semineri	2022	
		2.01.03.01.101 - Zaman Yönetimi Semineri	2023	
		2.01.03.01.140 - Afet Sonrası İlkokul Öğretmenlerinin Psikososyal Destek Becerilerinin Geliştirilmesi Semineri	2023	
		2.01.03.01.098 - Etkili İletişim ve Sınır Çizebilme Semineri	2023	

Aliriza AYDIN	Okul müdürü	2.01.01.02.053 - Mesleki Çalışma - Müze Eğitimi Semineri	2021	
		2.02.09.02.008 - Harmanlanmış Ortamlarda İlkokul Düzeyinde Öğretimi Farklılaştırma Semineri	2021	
		1.02.03.02.004 - Duygu Düzenleme (Öfke ve Stres Yönetimi) Semineri	2022	
		2.01.01.09.036 - Çocuklarda Sorumluluk Bilinci Oluşturma Eğitimi Semineri	2022	
		2.01.01.02.068 - Öğretmenin Fabrika Ayarları Semineri	2022	
		2.01.03.01.037 - Yaz Okulu Matematik Çerçeve Öğretim Programı Semineri	2022	

		3.03.01.02.002 - Uzman Öğretmenlik Eğitim Programı Semineri	2022	
		2.01.03.01.095 - Türk Mitolojisinin Eğitimdeki Yeri ve Önemi Semineri	2023	
		2.01.03.01.110 - 5 Kelime1 Hikâye Semineri	2023	
		2.01.03.01.084 - Çocuk Kitapları ve Türkçe Dil Becerileri Semineri	2023	

Kemal BEŞLİ	Müdür yardımcısı	2.02.02.02.020 - Okul Öncesi Öğretmenlerinin Uzaktan Eğitim Süreçlerinde İlk Okuma Yazma ve Matematik Öğretimi Becerilerinin Geliştirilmesi Uzaktan Eğitim Semineri	2021	
		2.01.01.03.017 - Mesleki Çalışma - Çocuklar İçin Felsefe - P4C Farkındalık Eğitimi Semineri	2021	
		1.02.03.02.004 - Duygu Düzenleme (Öfke ve Stres Yönetimi) Semineri	2022	
		1.02.03.02.006 - Merhamet ve Yavaşlamak Semineri	2022	
		2.01.01.02.067 - Öğretmen Olmak Semineri	2022	
		3.03.01.02.002 - Uzman Öğretmenlik Eğitim Programı Semineri	2022	
		2.01.01.03.022 - Okul Öncesinde Drama Eğitimi Semineri	2022	
		2.01.03.01.141 - Afet Sonrası Okul Öncesi Öğretmenlerinin Psikososyal Destek Becerilerinin Geliştirilmesi Semineri	2023	
		2.02.02.02.038 - Okul Öncesi Döneminde Çocuklar İçin Matematik Oyunları Semineri	2023	
		2.01.03.01.137 - Okul Kültürünün Geliştirilmesi Semineri	2023	

Tablo 20. Kurumdaki Mevcut Hizmetli/ Memur Sayısı

	Görevi	Erkek	Kadın	Eğitim Durumu	Hizmet Yılı	Toplam
1	Memur	1	0	Lise	20	1
2	Hizmetli	0	2	Lise	21	2
3	TYP Hizmetli	0	1	Lise	1	1

3.5.3. Teknolojik Düzey

Tablo 21. Teknolojik Araç-Gereç Durumu

Araç-Gereçler	2021	2022	2023	İhtiyaç
Akıllı Tahta Sayısı	0	0	8	0
Masaüstü Bilgisayar Sayısı	1	1	1	0
Taşınabilir Bilgisayar Sayısı	2	2	2	0
Projeksiyon	4	5	5	0

3.5.4. Mali Kaynaklar

Tablo 22. Kaynak Tablosu

Kaynaklar	2024	2025	2026	2027	2028
Genel Bütçe					
Okul Aile Birliđi	54.000,00	84.000,00	94.000,00	104.000,00	114.000,00
Özel İdare					
Kira Gelirleri	0	0	0	0	0
Döner Sermaye					
Dış Kaynak/Projeler					
Diđer					
TOPLAM	54.000,00	84.000,00	94.000,00	104.000,00	114.000,00

Tablo 23. Harcama Kalemler

Harcama Kalemi	Çeşitleri
Personel	---
Onarım	Okul/kurum binası ve tesisatlarıyla ilgili her türlü küçük onarım; makine, bilgisayar, yazıcı vb. bakım, onarım giderleri
Sosyal-sportif faaliyetler	Etkinlikler ile ilgili giderler
Temizlik	Temizlik malzemeleri alımı
İletişim	Posta, mesaj giderleri
Kırtasiye	Her türlü kırtasiye ve sarf malzemesi giderleri

Tablo 24. Gelir-Gider Tablosu

YILLAR	2021		2022		2023	
	GELİR	GİDER	GELİR	GİDER	GELİR	GİDER
Temizlik	27,000	7,000,00	42,000,00	13.095,00	54,000,00	3.500,00
Küçük Onarım		2,000,00		0		3,000,00
Bilgisayar Harcamaları		2,000,00		2.596,00		0
Büro Makinaları Harcamaları		0		9.648,19		42,000,00
Sosyal Faaliyetler		0		0		0
Kırtasiye		4,000,00		4.881,50		3,000,00
GENEL		1,000,00		297,90		400,00
0						
TOPLAM		16,000,00		30,241,20		51,900,00

3.5.5. İstatistik Veriler

3.5.5.1. Karşılaştırmalı Öğretmen/Öğrenci Durumu (2023-2024)

ÖĞRETMEN	ÖĞRENCİ			OKUL
	Öğrenci Sayısı		Toplam Öğrenci Sayısı	
Toplam Öğretmen Sayısı	Kız	Erkek		Öğretmen başına düşen öğrenci sayısı
11	110	91	201	18.2

Öğrenci Sayısına İlişkin Bilgiler (Geçmiş Yıllar)

	2021		2022		2023	
	Kız	Erkek	Kız	Erkek	Kız	Erkek
Öğrenci Sayısı	100	90	101	106	110	91
Toplam Öğrenci Sayısı	190		207		201	

Yıllara Göre Ortalama Sınıf Mevcutları

2021	2022	2023
19	20	20

Yıllara Göre Öğretmen Başına Düşen Öğrenci Sayısı

2021	2022	2023
16	18	20.2

3.5.5.2. Öğrenci Kursları Durumu;

	İYEP (Kursa Katılan Öğrenci Sayısı)	İYEP Görev Alan Öğretmen Sayısı	Açılan DYK Kurs Sayısı	DYK (Kursa Katılan Öğrenci Sayısı)	DYK Görev Alan Öğretmen Sayısı
2021	0	0	0	0	0
2022	8	1	0	0	0
2023	0	0	0	0	0

3.5.5.3. Okulda Yapılan Sosyal Faaliyetler;

SOSYAL ETKİNLİKLER			
Etkinlik Adı	2021	2022	2023
Tiyatro	X	X	X
12 D Sinema	X	X	X
Resmi bayram ve Törenler	X	X	X
Mezuniyet Programı	X	X	X
Okuma Bayramı	X	X	X
Kurs ve Seminerler	X	X	X

Bahar Şenliği	X	X	X
Geleneksel Çocuk Oyunları Turnuvaları	X	X	X
27 Mart Atatürk Koşusu	X	X	X
Kermes	X	X	X
Sağlık Taramaları	X	X	X

Sosyal ve Sportif Etkinliklere Katılım Oranı			
	2021	2022	2023
Sosyal Etkinliklerine Katılım Oranı	% 75	% 87	% 92
Sportif Etkinliklere Katılım Oranı	% 75	% 88	% 93

3.5.5.4. Okulda Yapılan Kültürel Faaliyetler;

KÜLTÜREL ETKİNLİKLER			
Etkinlik Adı	2021	2022	2023
Geziler	X	X	X
Yarışmalar	X	X	X

Kültürel Etkinliklere Katılım Oranı			
	2021	2022	2023
Kültürel Etkinliklerine Katılım Oranı	% 82	% 87	% 95

3.5.5.5. Öğrenci Devam Durumu;

Yıllara Göre Sürekli Devamsız Öğrenci Sayısı		
2021	2022	2023
1	0	0

3.5.5.6. Sosyal Kulüplerin Çalışması;

Okulumuzda kurulan Sosyal Kulüpler:

Sıra No	Kulüp Adı	Görevli Kulüp Danışman Öğretmenleri
1	Fen ve Bilim Kulübü	DÖNE KORKMAZ 4-B
2	Çevre Koruma Kulübü	AYDAN YILDIZ 1-B
3	Fotografçılık Kulübü	DİDEM DEMİR 4-A
4	Sosyal yardımlaşma Kulübü	EMEL UĞUZ 3-A
5	Hayvanları Koruma Kulübü	SELİN ŞAHAN-ZEYNEP ÜLKÜ-ANASINIFI ÖĞ
6	Sağlık, Temizlik ve Beslenme Kulübü	SABRİYE DİLBER 2-B
7	Afet Hazırlık Kulübü	MEHMET KONMA -1-A
8	Kültür Edebiyat Kulübü	AYFER İŞILDAK GÜLEN –İNG.ÖĞRT.
9	Yeşilay Kulübü	HACER İLHAN 2-A

3.5.5.7. Personel Devam Durumu;

	Yıllara Göre Rapor Alan Öğretmen Sayısı	Yıllara Göre Rapor Süresi (Gün)
2021	1	5
2022	3	10
2023	1	2

3.5.5.8. Rehberlik Hizmetleri;

Tablo 25. Okul/kurum Rehberlik Hizmetleri

Mevcut Kapasite				Mevcut Kapasite Kullanımı ve Performans					
Psikolojik Danışman Norm Sayısı	Görev Yapan Psikolojik Danışman Sayısı	İhtiyaç Duyulan Psikolojik Danışman Sayısı	Görüşme Odası Sayısı	Danışmanlık Hizmeti Alan			Rehberlik Hizmetleri İle İlgili Düzenlenen Eğitim/Paylaşım Toplantısı vb. Faaliyet Sayısı		
				Öğrenci Sayısı	Öğretmen Sayısı	Veli Sayısı	Öğretmenlere Yönelik	Öğrencilere Yönelik	Velilere Yönelik
0	0	0	0	18	2	18	3	3	2

3.5.5.9. Okul/Kuruma Ulaşım;

Ulaşım Okulumuza otobüs ve minibüs seferleri ile ulaşılabilir. 346 - EVKA 6 – ÇİĞLİ- AKTARMA MERKEZİ 446 - EVKA 6 - BOSTANLI İSKELE 247 - MERKEZİ otobüsleri okulumuzun önündeki durakta durmaktadır. Ayrıca Karşıyaka - Evka 6 Minibüsleri okulumuzun önünden geçmektedir.

3.5.5.10. Fiziki mekânlar;

Tablo 26. Fiziki Mekân Durumu

Fiziki Mekân	Var	Yok	Adedi	İhtiyaç	Açıklama
Öğretmen Çalışma Odası	X		1	-	
Ekipman Odası		X			
Kütüphane	X		1	-	

Rehberlik Servisi	0	X	0	-	
Resim Odası		X			
Müzik Odası		X			
Çok Amaçlı Salon	X		1	-	
Spor Salonu		X			

3.5.5.11. Isınma Durumu;

Okulumuz Doğalgaz ile ısınmaktadır.

DOĞALGAZ KAZAN BİLGİSİ	KAZANIN MARKASI CİNSİ	SON KONTROL TARİHİ	KONTROL YAPAN
2022115	BKS - BKD-250 250.000 KCAL	06.09.2023	ALATTİN YILMAZ Mak.Müh. 65589- K1800028

Sıra No	Doğalgaz Ateşleyicisi Adı Soyadı	Kurs Adı	Belge No
1	Yeter Karaca	Kazan ateşleyicisi	30839520160047713816
2	0	0	0

3.6. Çevre Analizi (PESTLE)

Tablo 27. PESTLE Analiz Tablosu

Politik-Yasal etkenler	Ekonomik etkenler
<p>Okul/kurum çevresindeki politik durum.</p> <p>Yasama organınca her konuya ilişkin düzenlemeler (kanunlar) çıkarılmaktadır. Bu kanunların uygulanması amacıyla da yürütme organınca ve kamu idarecilerince alt düzenleyici işlemler (tüzükler, yönetmelikler, tebliğler vs) idari işlemler yapılmaktadır. İdarenin bu işlemlere karşı yargı yolu da açıktır. Yasama, yürütme ve yargı alanında kullanılan görev ve yetkiler genel olarak anayasa da düzenlenmektedir. Vergi politikaları açısından irdelediğimizde vergi, resim, harç vb yükümlülükler yasaya göre kanunla belirlenir. Yürürlükteki gerçek ve tüzel kişilerin kanunlar uyarınca gelirlerinden ve bazı hukuki işlemlerden belli oranlarda vergi alınmaktadır. Söz konusu vergilerin kimler tarafından hangi şartlara göre hangi oranlarda alınacağı kanunlarda açıkça belirtilmektedir</p>	<p>Okul/kurumun bulunduğu çevrenin genel gelir durumu, İş kapasitesi, Okul/kurumun gelirini arttırıcı unsurlar, Okul/kurumun giderlerini arttıran unsurlar, Tasarruf sağlama imkânları, Okulumuzun kayıt bölgesi Esentepe Mahallesi olup veli profili açısından değerlendirdiğimizde orta düzey bir sosyo-ekonomik düzeye sahip oldukları gözlenmiştir. Okul Aile Birliğine bağış ve yardım konusunda destek oldukları gözlenmektedir. Velilerimiz okula katkıları konusunda herhangi bir güçlükle karşılaşmamaktadır.</p> <p>Toplanan bağışlar temizlik ve bakım-onarım giderlerinde ağırlıklı olarak kullanılmaktadır. Bunların dışında kurumumuzca ihtiyaç duyuldukça mal ve hizmet alımı yapılmaktadır.</p>
Sosyokültürel etkenler	Teknolojik etkenler
<p>Öğretmenlerin Velilerden Beklentileri;</p> <p>Öğrencinin durumu, devamsızlığı ile ilgili yakından ilgilenmelerini, Çocuklarının kılık kıyafet ve temizliği konusunda gerekli tedbirleri almalarını, Okula giriş ve çıkışlarda kurallara uymalarını, Okul Aile Birliği'ne katkıda bulunmada daha faal olmaları, Çocuk eğitimi ile ilgili kendilerini geliştirmelerini beklemektedirler.</p> <p>Öğretmenlerin Diğer Öğretmenlerden Beklentileri</p> <p>Nöbet görevlerini sağlıklı bir şekilde yürütmelerini, Okulun misyon, vizyon, ilke ve değerlerini benimsemelerini beklemektedirler. Yaptığımız okul çalışanları memnuniyeti anketi sonuçlarına göre öğretmenlerin birbirleriyle nitelikli, içten, beraberlik ve dayanışmaya dayalı bir iletişime sahip oldukları tespit edilmiştir.</p> <p>Öğretmenlerin Okul İdaresinden Beklentileri</p> <p>Yaptığımız okul çalışanları memnuniyeti anketi sonuçlarına göre; okul yönetiminden tam bir memnuniyet olduğu, çalışanların kararlara katılımında %4 lük bir</p>	<p>Okul/kurumun teknoloji kullanım durumu</p> <p>Kurumumuzda bütün sınıflarımızda akıllı tahta bulunmaktadır. Binamızdaki tüm sınıf ve odalarda internet erişimi vardır. 1 Adet fotokopi ve 3 adet yazıcı bulunmaktadır. Kurumumuzdaki bütün idari işlemler elektronik ortamda yürütülmekte olup İl ve İlçe Milli eğitim müdürlükleri ile iletişim DYS ile yapılmaktadır. Ayrıca gerek okulumuzun sosyal medya hesaplarından velilerimizin paylaşılan etkinlikleri takip ettikleri gözlenmiştir. Okulumuza ait Web</p>

<p>oranın orta düzeyde olarak fikir beyan ettikleri, yöneticilerin personeli değerlendirmede adil ve tarafsız olduğu düşüncesinin tam olduğu belirlenmiştir.</p> <ul style="list-style-type: none"> ▫ Okulun çalışanlarının vizyon, misyon, değerler, temel politika ve stratejilerini bilme ve benimseme oranı tam bulunmuştur. ▫ Okul çalışanlarına sağlanan moral ve motivasyon tam bulunmuştur. ▫ Çalışanlarca okulda bulunan araç, gereç ve donanım yeterli bulunmuştur. <p>Velilerin Öğretmenlerden Beklentileri</p> <ul style="list-style-type: none"> ▫ Veliler eğitim-öğretimde öğretmenin üzerine düşen görevleri yaptığını ve öğretmenin bu konuda yeterli olduğunu belirtmişlerdir. ▫ Veli öğretmen görüşmelerinin sık sık yapılarak çocukları hakkında sürekli ve ayrıntılı şekilde bilgilendirildiklerini belirtmiştir. ▫ Velilerin istedikleri zaman okul idaresine ve öğretmenlere ulaşabildikleri ve rahatlıkla iletişim kurabildikleri belirlenmiştir. ▫ Yapılan anne-baba eğitim toplantılarında velileri çocuk gelişimi ve eğitimi konusunda bilgilendirilmişlerdir. Bu yöndeki beklenti karşılanmıştır. ▫ Okulun fiziki donanımı, ders araç gereçleri velilerimizce yeterli görülmektedir. ▫ Velilerin okul ve sınıf uygulamaları ile ilgili kararlara katılım konusunda güçlük çekmedikleri belirlenmiştir. 	<p>Sayfası da etkin olarak kullanılmaktadır.</p>
---	--

Çevresel Etkenler

- Hava ve su kirlenmesi,
- Toprak yapısı,
- Bitki örtüsü,
- Doğal kaynakların korunması için yapılan çalışmalar,
- Çevrede yoğunluk gösteren hastalıklar,
- Doğal afetler (deprem kuşağında bulunma, Covid 19, kene vakaları vb.)
- Okul binamız şehir merkezinde ve organize sanayi bölgesinde olduğu için kışın hava kirliliği sıkıntısı yaşanmaktadır.
- Okuldaki temel ihtiyaçlar için kullanılan su şebeke suyu olduğu için içme suyu olarak öğrenciler pet su ya da kişisel suluk kullanmaktadır.
- Okulumuz bulunduğu il itibari ile deprem kuşağında bulunmaktadır. Binamızın depreme dayanıklılığı konusunda bakanlığımız tarafından Deprem Güçlendirme çalışması yapılmıştır.

*Örnek olarak verilmiştir. Değerlendirme okul/kurum özelinde yapılacaktır.

3.7. GZFT Analizi

Durum analizi kapsamında kullanılacak temel yöntemlerden birisi de GZFT analizidir. Bu analiz, okul/kurumu etkileyen koşulların sistematik olarak incelendiği bir yöntemdir. Bu kapsamda, okul/kurumun güçlü ve zayıf yönleri ile okul/kurum dışında oluşabilecek fırsatlar ve tehditler belirlenir. Bu yaklaşım, planlama yapılırken okul/kurumun güçlü ve zayıf yönleri ile karşı karşıya olduğu fırsatları ve tehditleri analiz etmeye ve geleceğe dönük stratejiler geliştirmeye yardımcı olur. Bu analiz, stratejik planlama sürecinin diğer aşamaları için temel teşkil eder. Stratejik planın başarılı bir şekilde uygulanmasında okul/kurum tarafından belirlenen stratejilerin GZFT analizi sonuçlarıyla uyumlu olması önemlidir.

3.7.1. Güçlü ve Zayıf Yönler

Güçlü yönler okul/kurum tarafından kontrol edilebilen, okul/kurumun amaç ve hedeflerine ulaşırken yararlanabileceği, yüksek değer ürettiği ya da başarılı performans gösterdiği ve paydaşların okul/kurumun olumlu içsel özellikleri olarak gördüğü hususlardır. Güçlü yönler yetenekli iş gücü ve güçlü mali yapı gibi somut hususlar olabileceği gibi liderlik ya da destekleyici kurum kültürü gibi soyut hususlar da olabilir. Zayıf yönler ise okul/kurumun başarısını etkileyebilecek eksiklikleri ya da gelişmeye açık alanlarıdır. Başka bir ifadeyle okul/kurumun üstesinden gelmesi gereken olumsuz yönleridir. Zayıf yönlerin belirlenmesinde “Neleri iyileştirmeliyiz?” sorusuna odaklanılması gerekir.

3.7.2. Fırsatlar ve Tehditler

Fırsatlar, okul/kurumun kontrolü dışında ortaya çıkan ve okul/kurum için avantaj sağlaması muhtemel olan etken ya da durumlardır. Tehditler ise okul/kurumun kontrolü dışında gerçekleşen ve olumsuz etkilerinin önlenmesi ya da sınırlandırılması gereken unsurlardır. Okul/kurumu etkileyebilecek politik, ekonomik, sosyokültürel, teknolojik ya da siyasi etkenlerin bu kapsamda değerlendirilmesi gerekir. Güçlü ve zayıf yönler ile fırsatlar ve tehditler arasında duruma göre geçişkenlik olabilir.

Tablo 28. GZFT Listesi

İç Çevre		Dış Çevre	
Güçlü Yönler	Zayıf Yönler	Fırsatlar	Tehditler
<ul style="list-style-type: none">¶ Sosyal faaliyetlere katılımın yüksek oluşu¶ Sürekli devamsız öğrenci sayımızın olmaması¶ Okul personeli ve öğretmenlerin görevine bağlı olması¶ Deneyimli, yeterli ve güçlü öğretmen ve idareci kadrosu olması¶ Velinin işbirliği potansiyelinin yüksek olması¶ Çok amaçlı salonumuzun olması¶ Okul bahçesinin temiz ve düzenli olması	<ul style="list-style-type: none">¶ Kaynaştırma öğrenci sayımızın önceki yıllara göre artış göstermesi¶ Rehber öğretmen kadromuzun olmaması¶ Güvenlik Personelinin olmaması¶ Öğretmenlerden yüksek lisans yapanların sayısının az olması¶ Velilerin çocuklarına karşı aşırı koruyucu tavırlarının olması¶ I çalışan veli sayısının çok olması¶ Velilerin kendi	<ul style="list-style-type: none">¶ Yerel yönetimlerin işbirliğine açık olması¶ Hayırsever yardımları, okul-aile birliği çalışmalarının iyi olması¶ Üniversitelerle işbirliği içinde olunması¶ Sağlık ocağının yakın ve işbirliği içinde olması¶ Velilerin işbirliği yapılabilecek çeşitli kurum ve kuruluşlarda çalışıyor olmaları¶ Okulun spor merkezlerine yakın olması¶ Okulların teknolojik alt yapıya sahip olması,	<ul style="list-style-type: none">¶ Eğitim ve öğretimin finansmanında yerel yönetimlerin katkısının yetersiz olması¶ Bakanlık bütçesinin okul ve kurumların ihtiyaçlarını karşılayacak düzeyde olmaması¶ Toplumda kaynaştırma, bütünleştirme uygulamalarının yaygınlaştırılmasına yönelik olumsuz algı olması¶ Dilimizin etkili ve güzel kullanılmaması¶ Nüfus hareketleri ve kentleşmede yaşanan

<ul style="list-style-type: none"> ▫ Okul binamızın ve sınıfların temiz ve düzenli olması ▫ Kütüphanemizin kurulmuş ve aktif olarak çalışır olması ▫ Okul kamera sisteminin 7/24 çalışıyor olması ▫ Yardımcı personelin yeterli olması ▫ İnternet ağının aktif ve yeterli olması ▫ Okulum Temiz Belgesine sahip olmamız ▫ Tüm sınıflarda akıllı tahta bulunması ▫ OAB'nin aktif olarak çalışıyor olması ▫ Okul idaresi ve öğretmenlerin işbirliği içinde olması ▫ Okul idare ve öğretmenlerin disiplinli olarak çalışması ▫ Nitelikli ve düzenli eğitim ve etkinlikler düzenlemesi ▫ Web sitemizin aktif ve başarılı bir şekilde kullanılıyor olması ▫ Okul kültürünün oluşmuş olması 	<p>sorumluluklarını öğretmen ve idareye yüklemesi</p> <ul style="list-style-type: none"> ▫ Okul bahçesinin yetersizliği 	<ul style="list-style-type: none"> ▫ DYS sisteminin kullanılması ▫ Konum itibarıyla kitle iletişim araçlarına kolay ulaşabilir olması ▫ Okulun iş ve işlemlerinin mevzuata uygun yürütülmesi 	<p>hızlı değişim</p> <ul style="list-style-type: none"> ▫ Toplumda şiddet olaylarının oranlarında artış olması ▫ Sosyo-ekonomik eşitsizliklerin varlığı ▫ Medyanın eğitici görevini yerine getirmemesi ▫ Demografik dağılımın dengesiz oluşu ▫ Görsel ve yazılı basının eğitim çağı çocuk ve gençler üzerindeki olumsuz etkisi ▫ İnternet bağımlılığının artması ▫ Bilişim ve bilgi sistemlerine yönelik tehditlerin olması (siber zorbalık) ▫ Okula servis araçları ile ulaşım sağlayan öğrencilerin olması ▫ Yazışmaların uzun sürmesinden dolayı, yapılacak etkinliklerin gecikmesi, mevzuatın sık sık değiştirilmesi ▫ Bina ve eklentilerinin öğrenci, öğretmen ve veli beklentilerini karşılayamaması
--	--	---	--

Tablo 29. GZFT Stratejileri

	Fırsatlar	Tehditler
Güçlü Yönler	Okul/kurumun güçlü yönleri ile dış çevrenin sunduğu fırsatlardan faydalanmaya yönelik geliştirilen stratejilerdir.	Dış çevredeki tehditlerin olumsuz etkilerini, okul/kurumun güçlü yönlerini kullanarak en aza indirmeye yönelik geliştirilen stratejilerdir.
Zayıf Yönler	Okul/kurumun zayıf yönlerinin olumsuz etkilerini en aza indirirken fırsatların olası olumlu etkilerinden azami düzeyde yararlanmaya yönelik geliştirilen stratejilerdir.	Zayıf yönler ve tehditlerin olumsuz etkilerini en aza indirmeye yönelik geliştirilen stratejilerdir.

3.8. Tespit ve İhtiyaçların Belirlenmesi

Durum analizi çerçevesinde gerçekleştirilen tüm çalışmalardan elde edilen veriler; paydaş anketleri, toplantı tutanakları vs. göz önünde bulundurularak özet bir bakış geliştirilmesi sürecidir. Oluşturulan tablo amaç ve hedeflere ulaşmak için temel yapıyı oluşturacaktır.

Tablo 30. Tespit ve İhtiyaçların Belirlenmesi

Durum Analizi Aşamaları	Tespitler	İhtiyaçlar
Uygulanmakta Olan Stratejik Planın Değerlendirilmesi	¶ İl, İlçe ve Okul Stratejik Planlarında bütünlük olmaması ¶ İzleme ve değerlendirme çalışmalarında eksiklikler saptanmıştır.	¶ İl, İlçe ve Okul hedefleri ve göstergelerinde bütünlük sağlanması ¶ İzleme ve değerlendirme için etkin bir sistem kurulması
Paydaş Analizi	¶ Paydaş türü fazladır, paydaşlarımızın kurumumuzdan beklentileri farklı ve çok çeşitlidir	¶ Paydaşların idareden beklentilerinin faaliyet alanlarıyla uyumu sağlanmalı, plan döneminde kurumsal faaliyetler hakkında paydaşlara düzenli bilgilendirme yapılması
Okul İçi Analiz	¶ Derslik sayıları yeterlidir.	¶ Bilişim teknolojileri laboratuvarı ihtiyacı

	<ul style="list-style-type: none">¶ Robotik Kodlama için Bilişim teknolojileri laboratuvarı bulunmamaktadır.¶ Kurumumuza ait ödenek kaleminin yeterli olmaması¶ Ailelerin gelir düzeyi düşük olduğundan okul-aile birliğine az miktarda bağış yapılmaktadır.¶ Çalışanlarımızın her biri farklı türden yeterliliklere sahiptir.	<ul style="list-style-type: none">¶ Harcama planlamalarında mali kaynaklarda meydana gelecek öngörülemeyen değişikliklerin dikkate alınması¶ Okullara yeterli ödenek ayrılması¶ Çalışanlarımızın her alanda bilgi sahibi olması için hizmet içi eğitim faaliyetleri düzenlenmesi
--	---	--

4. GELECEĞE BAKIŞ

4.1. Misyon

Demokratik yönetim anlayışı içinde, Atatürkçü düşünceye bağlı, kendisine ve ülkesine karşı sorumlu, iletişim becerileri gelişkin, işbirliğine yatkın, öğrenme ve yeniliğe açık, kendisine güvenen, düşüncelerini özgürce ifade edebilen, çevreye duyarlı mutlu bireyler yetiştirmektir.

4.2. Vizyon

İzmir'imizin zirvesinde her alanda öncü bir eğitim kurumu olmak.

4.3. Temel Değerler

1. Okulumuzda tüm bireyler saygındır. Can güvenliğini temel esas almaktayız.
2. Okulumuzda durağan değil sürekli kendisini yenileyen yenilikçi, yapı benimsemiştir.
3. Okulumuzda kuralları tutarlı bir şekilde uygulanmaktadır.
4. Öğretmen, öğrenci, veli işbirliğinin arttırılmasını katılımcı anlayışla desteklemekteyiz.
5. Başarıda sürekli gelişim bizim için önemlidir.
6. Başarının takım çalışması ile yakalanacağına inanırız.

7. Her birey bizim için deęerlidir.Heba edilecek hibir fert yoktur anlayışını benimsemekteyiz.
8. Doęa ve evreyi koruma bilinciyle alıřırız.
9. Atatürk ilke ve inkılâplarını esas alırız.

4. AMAÇ, HEDEF VE PERFORMANS GÖSTERGESİ İLE STRATEJİLERİN BELİRLENMESİ

Strateji geliştirme, geleceğe yönelik “ideal” ve “ortak” bakışı yansıtır. Belirlenen vizyona ulaşmak için durum analizi sonucunda ortaya çıkan ihtiyaçlar çerçevesinde amaçlar ve bu amaçları gerçekleştirmeye yönelik hedefler belirlenir. Taslak amaç ve hedeflere ilişkin çalışmalar stratejik planlama ekibinin koordinasyonunda yürütülür. Bu çalışmalar çerçevesinde, her bir hedef için hedef kartları oluşturulur.

4.1. Amaçlar

TEMA 1 – EĞİTİM ÖĞRETİMDE KALİTE

Amaç 1:

Öğrencilere medeniyetimizin ve insanlığın ortak değerleriyle çağın gereklerine uygun bilgi, beceri, tutum ve davranışlar kazandırılacaktır.

Amaç 2:

Temel eğitimde öğrencilerin kaliteli eğitime erişimleri fırsat eşitliği temelinde artırılarak bilişsel, duyuşsal ve fiziksel olarak çok yönlü gelişimleri sağlanacak ve temel hayat becerilerini edinmiş öğrenciler yetiştirilecektir.

TEMA 2 – EĞİTİM ÖĞRETİME ERİŞİM VE KATILIM

Amaç 3:

Öğrencilerin eğitim öğretime etkin katılımlarıyla donanımlı olarak bir üst öğrenime geçişi sağlanacaktır.

TEMA 3 – KURUMSAL KAPASİTE

Amaç 4:

Okulun eğitimin temel ilkeleri doğrultusunda niteliğini arttırmak amacıyla kurumsal kapasite geliştirilecektir.

Amaç 5:

Eğitim ve öğretimin niteliğinin geliştirilmesini sağlanacaktır.

4.2. Hedefler

TEMA 1 – EĞİTİM ÖĞRETİMDE KALİTE

Hedef 1.1:

Öğrencilere evrensel değerler, sağlıklı yaşam ve çevre bilinci duyarlılığı kazandırılacaktır.

Hedef 2.1:

Öğrencilerin bilimsel, kültürel, sanatsal, sportif ve toplum hizmeti alanlarında ders dışı etkinliklere katılım oranı artırılabacaktır.

TEMA 2 – EĞİTİM ÖĞRETİME ERİŞİM VE KATILIM

Hedef 3.1:

Öğrenme kayıpları önleyici çalışmalar yapılarak azaltılacaktır.

TEMA 3 – KURUMSAL KAPASİTE

Hedef 4.1:

Eğitim ve öğretimin sağlıklı ve güvenli bir ortamda gerçekleştirilmesi için okul sağlığı ve güvenliği geliştirilecektir.

Hedef 5.1:

Kurum personelinin mesleki gelişimlerinin artırılması sağlanacaktır.

4.3. Performans Göstergeleri

TEMA 1 – EĞİTİM ÖĞRETİMDE KALİTE

Hedef 1.1

PG.1.1.1. Öğrenci başına okunan kitap sayısı

PG.1.1.2. Sağlıklı ve dengeli beslenme ile ilgili verilen eğitim sayısı

PG.1.1.3. Sağlıklı ve dengeli beslenme ile ilgili verilen eğitime katılan öğrenci sayısı

PG.1.1.4. Çevre bilincinin artırılmasına yönelik verilen eğitim sayısı

PG.1.1.5. Çevre bilincinin artırılmasına yönelik verilen eğitimlere katılan öğrenci sayısı

PG.1.1.6. Nezaket kurallarına yönelik yapılan etkinlik sayısı

PG.1.1.7. Nezaket kurallarına yönelik yapılan etkinliklere katılan öğrenci sayısı

Performans Göstergeleri	Başlangıç Değeri**	1. Yıl	2. Yıl	3. yıl	4. Yıl	5. Yıl
PG 1.1.1.	20	26	31	36	41	46
PG 1.1.2.	1	2	3	3	4	4
PG 1.1.3.	201	201	201	201	201	201
PG 1.1.4.	1	2	4	4	5	5
PG 1.1.5.	201	201	201	201	201	201
PG 1.1.6.	1	2	3	3	4	4
PG 1.1.7.	201	201	201	201	201	201

Hedef 2.1

PG.2.1.1. Okulda bir eğitim ve öğretim döneminde bilimsel, kültürel, sanatsal ve sportif alanlarda en az bir faaliyete katılan öğrenci oranı (%)

PG.2.1.2. Bir eğitim ve öğretim yılında en az iki sosyal sorumluluk ve toplum hizmeti çalışmalarına katılan öğrenci oranı (%)

PG.2.1.3. Bir eğitim ve öğretim yılında yerel, ulusal ve uluslararası proje, yarışma vb. etkinliklere katılan öğrenci oranı (%)

PG.2.1.4. Okulda bir eğitim ve öğretim yılında geleneksel çocuk oyunları alt başlığında en az bir faaliyete katılan öğrenci oranı (%)

PG.2.1.5. Okulda bir eğitim ve öğretim yılında geleneksel çocuk oyunlarına yönelik olarak düzenlenen alan/mezan sayısı.

Performans Göstergeleri	Başlangıç Değeri**	1. Yıl	2. Yıl	3. yıl	4. Yıl	5. Yıl
PG 2.1.1.	%3	%6	%8	%9	%11	%12
PG 2.1.2.	%50	%60	%70	%80	%90	%100
PG 2.1.3.	%0,1	%0,2	%0,3	%0,4	%0,5	%0,5
PG 2.1.4.	%5	%12	%17	%21	%26	%29
PG 2.1.5.	1	2	3	3	3	4

TEMA 2 – EĞİTİM ÖĞRETİME ERİŞİM VE KATILIM

Hedef 3.1

PG.3.1.1. İlkokullarda Yetiştirme Programına (İYEP) dâhil olan öğrencilerin Türkçe dersi kazanımlarına ulaşma oranı (%)

PG.3.1.2. İlkokullarda Yetiştirme Programına dâhil olan öğrencilerin matematik dersi kazanımlarına ulaşma oranı (%)

PG.3.1.3. 20 gün ve üzeri özürsüz devamsızlık yapan öğrenci oranı (%)

PG.3.1.4. 20 gün ve üzeri özürlü devamsızlık yapan öğrenci oranı (%)

Performans Göstergeleri	Başlangıç Değeri**	1. Yıl	2. Yıl	3. yıl	4. Yıl	5. Yıl
PG 3.1.1.	%50	%52	%57	%65	%70	%80
PG 3.1.2.	%50	%52	%57	%65	%70	%80
PG 3.1.3.	% 5	%4	%3	%2	%1	%1
PG 3.1.4.	%6	%5	%3	%3	%2	%1

TEMA 3 – KURUMSAL KAPASİTE

Hedef 4.1

PG 4.1.1. Okulda yaşanan kaza sayısı

PG 4.1.2. Bağımlılıkla mücadele ile ilgili konularda eğitim alan öğrenci ve öğretmen sayısı

PG 4.1.3. Akran zorbalığı ve siber zorbalıkla ilgili konularda eğitim alan öğretmen, öğrenci ve veli sayısı

PG 4.1.4. Sağlıklı beslenme ve obezite ile ilgili konularda verilen eğitim alan öğrenci, öğretmen ve veli sayısı

PG 4.1.5. Hijyen, gıda güvenliği, bulaşıcı hastalıklar ile ilgili konularda verilen eğitim alan öğrenci, öğretmen ve personel sayısı

PG 4.1.6. Sivil savunma eğitimlerine katılan öğrenci ve öğretmen sayısı

PG 4.1.7. Afet ve acil durum tatbikat sayısı

Performans Göstergeleri	Başlangıç Değeri**	1. Yıl	2. Yıl	3. yıl	4. Yıl	5. Yıl
PG 4.1.1.	0	0	0	0	0	0
PG 4.1.2.	195	196	197	198	199	200
PG 4.1.3.	130	150	170	190	200	201
PG 4.1.4.	190	195	200	205	210	215
PG 4.1.5.	130	150	170	190	200	220
PG 4.1.6.	15	25	75	100	125	150
PG 4.1.7.	3	3	4	4	5	5

Hedef 5.1

PG 5.1.1. Hizmet içi eğitim alan yönetici ve öğretmen sayısı

PG 5.1.2. Eğitim alan yardımcı personel sayısı

PG 5.1.3. Uzaktan hizmet içi eğitime katılan öğretmen sayısı

PG 5.1.4. Ulusal ve uluslararası projelere katılım sağlayan öğretmen sayısı

PG 5.1.5. Öğretmenlere yönelik düzenlenen eğitim sayısı

PG 5.1.6. Yöneticilere yönelik düzenlenen eğitim sayısı

PG 5.1.7. Yüksek lisans eğitimini sürdüren/ tamamlayan öğretmen ve yönetici sayısı

PG 5.1.8. Doktora eğitimini sürdüren/tamamlayan öğretmen ve yönetici sayısı

Performans Göstergeleri	Başlangıç Değeri**	1. Yıl	2. Yıl	3. yıl	4. Yıl	5. Yıl
PG 5.1.1	11	11	11	11	11	11
PG 5.1.2	1	1	2	2	2	2
PG 5.1.3.	11	11	11	11	11	11
PG 5.1.4.	0	1	1	1	1	1
PG 5.1.5.	1	2	3	4	5	6
PG 5.1.6.	1	2	2	2	2	2
PG 5.1.7.	1	2	2	2	2	2
PG 5.1.8.	0	0	0	0	0	0

Tablo 31.1. Amaç, Hedef, Gösterge ve Stratejilere İlişkin Kart Şablonu

Amaç 1	Öğrencilere medeniyetimizin ve insanlığın ortak değerleriyle çağın gereklerine uygun bilgi, beceri, tutum ve davranışlar kazandırılacaktır.
Hedef 1.1	Öğrencilere evrensel değerler, sağlıklı yaşam ve çevre bilinci duyarlılığı kazandırılacaktır.

Performans Göstergeleri	Hedefe Etkisi*	Başlangıç Değeri**	1. Yıl	2. Yıl	3. yıl	4. Yıl	5. Yıl	İzleme Sıklığı	Rapor Sıklığı
PG 1.1.1	%25	20	26	31	36	41	46	6 Ay	6 Ay
PG 1.1.2	%10	1	2	3	3	4	4	6 Ay	6 Ay
PG 1.1.3	%15	200	201	201	201	201	201	6 Ay	6 Ay
PG 1.1.4	%10	1	2	4	4	5	5	6 Ay	6 Ay
PG 1.1.5	%15	200	201	201	201	201	201	6 Ay	6 Ay
PG 1.1.6	%10	1	2	3	3	4	4	6 Ay	6 Ay
PG 1.1.7	%15	200	201	201	201	201	201	6 Ay	6 Ay
Koordinatör Birim	Okul Yönetimi								
İş birliği Yapılacak Birimler	Sınıf Öğretmenleri, Veli, Okul Aile Birliği, Hayırseverler, ilçe Sağlık Müdürlüğü								
Riskler	Öğrencilere ailede kitap okuma ve sağlıklı beslenme konusunda yeterince rol model olacak kişilerin olmaması Yeterli eğitimlerin sağlanamaması								
Stratejiler	S1. Okul kütüphanesi zenginleştirilecek, öğrencilerin kütüphaneden yararlanması sağlanacaktır. S2. Türkçe dersinde ders saatinin bir bölümü okumaya ayrılacak ve okul müdürlüğünce planlanan zamanlarda okuma etkinlikleri düzenlenecektir. S3. Serbest etkinlikler saati, öğrencilerin sanatsal, sportif ve kültürel faaliyetlere katılım sağlayacağı şekilde düzenlenecektir. S4. Öğrencilere sağlıklı ve dengeli beslenmelerine yönelik bilgilendirme eğitimleri ve etkinlikler yapılacaktır. S5. Öğrencilerin çevre bilincinin artırılmasına yönelik etkinlikler yapılacaktır. S6. Öğrencilere, nezaket ve görgü kuralları konusunda eğitimler verilerek konuya ilişkin etkinlikler düzenlenecektir.								
Maliyet Tahmini	50.000 TL								
Tespitler	Yapılan eğitimlere velilerin katılım oranının az olması Verilen eğitimlerin sadece okulda kalması, günlük hayatta uygulanması için velilerin yeterli desteği sağlamaması Velilerin evde kitap almak için bütçe ayırmaması								
İhtiyaçlar	Eğitimler için diğer kurumlarla iş birliklerinin yapılması Bilgilendirme için afiş, broşür gibi materyallerin sağlanması								

Tablo 31.2. Amaç, Hedef, Gösterge ve Stratejilere İlişkin Kart Şablonu

Amaç 2	Temel eğitimde öğrencilerin kaliteli eğitime erişimleri fırsat eşitliği temelinde artırılarak bilişsel, duyuşsal ve fiziksel olarak çok yönlü gelişimleri sağlanacak ve temel hayat becerilerini edinmiş öğrenciler yetiştirilecektir.
Hedef 2.1	Öğrencilerin bilimsel, kültürel, sanatsal, sportif ve toplum hizmeti alanlarında ders dışı etkinliklere katılım oranı artırılabacaktır.

Performans Göstergeleri	Hedefe Etkisi*	Başlangıç Değeri**	1. Yıl	2. Yıl	3. yıl	4. Yıl	5. Yıl	İzleme Sıklığı	Rapor Sıklığı
PG 2.1.1	%30	%3	%6	%8	%9	%11	%12	6 Ay	6 Ay
PG 2.1.2	%20	%50	%60	%70	%80	%90	%100	6 Ay	6 Ay
PG 2.1.3	%15	%0,1	%0,2	%0,3	%0,4	%0,5	%0,5	6 Ay	6 Ay
PG 2.1.4	%20	%5	%12	%17	%21	%26	%29	6 Ay	6 Ay
PG 2.1.5	%15	1	2	3	3	3	4	6 Ay	6 Ay
Koordinatör Birim	Okul Yönetimi								
İş birliği Yapılacak Birimler	İlçe Milli Eğitim Müdürlüğü, İlçe Gençlik ve Spor Müdürlüğü, Gençlik ve Spor Bakanlığı								
Riskler	Okul dışı imkânların oluşturulmasında ilgili kurum ve kuruluşların yeterli desteği göstermemesi, Yaz dönemlerinde bölgesel değişim programlarına yeterli talep olmaması, Öğrencilerin sosyal girişimcilik konusundaki isteksizliği, Okullara kaynak aktarılmasında kullanılacak kriterlerin belirsiz olması,								
Stratejiler	S1. Her bir öğrencinin bir kulüp faaliyetinde aktif olarak yer alması sağlanarak kulüp faaliyetlerinin etkinliği artırılabacaktır. S2. Öğrencilerin seviyelerine uygun olarak toplumsal sorunların çözümüne katkı sağlamak ve farkındalık oluşturmak amacıyla afet ve acil durum, çevre, eğitim, spor, kültür ve turizm, sağlık ve sosyal hizmetler alanlarında toplum hizmeti faaliyetlerine katılımları artırılabacaktır. S3. Okul bünyesinde yarışmalar düzenlenecektir. S4. Diğer kurum ve kuruluşlarla iş birliği içerisinde yürütülen bilimsel, sosyal, kültürel, sanatsal ve sportif alanlardaki faaliyetler artırılabacaktır. S5. Okul bahçeleri çocukların geleneksel oyunlarla vakit geçirmelerini sağlayacak ve gelişimlerini destekleyecek şekilde etkin olarak kullanılacaktır. S6. Okul bünyesinde etkinlikler düzenlenecektir. S7. Öğrencilerin yerel, ulusal ve uluslararası proje ve yarışmalara katılmaları teşvik edilecektir. S8. E-okul sisteminde bulunan sosyal etkinlik modülünde gerçekleştirilen etkinlikler işlenecektir. S9. Okul bahçeleri geleneksel çocuk oyunlarına yönelik düzenlenecektir. S10. Öğrenci seviyesi ve öğretim programı kazanımlarına uygun olarak geleneksel çocuk oyunları ders içi etkinliklerde kullanılacaktır. S11. Eğitim- öğretim yılı içerisinde okullarda geleneksel çocuk oyunları şenliği yapılacaktır.								
Maliyet Tahmini	50.000 TL								

Tespitler	İlgili kurum ve kuruluşlarla iş birliği çalışmaları, Okul bahçelerinin öğrencilerin çok yönlü gelişimini destekleyecek şekilde tasarlanması ve dersler ile ders dışı etkinliklerin kültürel kazanımlarla desteklenmesi, Okul ve mahalle spor kulüpleri ile bölgesel değişim programları ve şartları elverişsiz okulların öğrenci ve öğretmenlerinin desteklenmesi için finansman sağlanması, Okullar arası farklılıkları tespit etmek ve kaynakları adaletli bir şekilde paylaşmak için sistem kurulması, Hedeflenen başarıyı gösteremeyen öğrencilerin desteklenmesine yönelik mekanizmaların oluşturulması.
İhtiyaçlar	Okul bahçelerindeki oyun alanlarını düzenleme çalışmalarının yapılması. İlgili kurumlarla iş birliği çalışmalarının yapılması.

Tablo 31.3. Amaç, Hedef, Gösterge ve Stratejilere İlişkin Kart Şablonu

Amaç 3	Öğrencilerin eğitim öğretime etkin katılımlarıyla donanımlı olarak bir üst öğrenime geçişi sağlanacaktır.
Hedef 3.1	Öğrenme kayıpları önleyici çalışmalar yapılarak azaltılacaktır.

Performans Göstergeleri	Hedef Etkisi*	Başlangıç Değeri**	1. Yıl	2. Yıl	3. yıl	4. Yıl	5. Yıl	İzleme Sıklığı	Rapor Sıklığı
PG 3.1.1	%30	%50	%52	%57	%65	%70	%80	6 Ay	6 Ay
PG 3.1.2	%30	%50	%52	%57	%65	%70	%80	6 Ay	6 Ay
PG 3.1.3	%20	% 5	%4	%3	%2	%1	%1	6 Ay	6 Ay
PG 3.1.4	%20	%6	%5	%3	%3	%2	%1	6 Ay	6 Ay
Koordinatör Birim	Okul Yönetimi								
İş birliği Yapılacak Birimler	Sınıf Öğretmeni, Veli, Okuk Öncesi Öğretmenler								
Riskler	Öğrencilerin kursa devam etme konusunda devamsızlık yapmaları, tutarlı davranmamaları Velilerin yeterli bilgi sahibi olmadıkları için bu tür kurslara karşı ön yargılı davranmaları								
Stratejiler	S1. Öğrencilerin Türkçe dersindeki eksikleri tespit edilerek İYEP aracılığıyla akademik yeterliklerinin artırılması sağlanacaktır. S2. Öğrencilerin matematik derslerindeki eksikleri tespit edilerek İYEP aracılığıyla akademik yeterliklerinin artırılması sağlanacaktır. S3. Dijital platformlar aracılığıyla öğrencilerin tamamlayıcı ve destekleyici eğitim almaları sağlanacaktır. S4. İYEP'in ders içeriklerine katkı sağlayacak etkinlik, okuma vb aktivitelerin zenginleştirilmesi sağlanacaktır. S5. İYEP içerikleri öğrencinin hazır bulunuşluk seviyesi dikkate alınarak hazırlanacaktır. S6. Öğrencilerin devamsızlık nedenleri tespit edilerek devamsızlığa neden olan etmenler giderilecektir.								

Maliyet Tahmini	1000 TL
Tespitler	İYEP ve Destek Eğitim de dijital platformlar yerine yazılı ve görsel materyallerin daha çok kullanılması sağlanmalı.
İhtiyaçlar	İYEP Öğrenci Belirleme ve Ölçme Araçları, Öğrenci Ders Kitapları, Destekleyici Materyaller

Tablo 31.4. Amaç, Hedef, Göstergeler ve Stratejilere İlişkin Kart Şablonu

Amaç 4	Okulun eğitimin temel ilkeleri doğrultusunda niteliğini arttırmak amacıyla kurumsal kapasite geliştirilecektir.
Hedef 4.1	Eğitim ve öğretimin sağlıklı ve güvenli bir ortamda gerçekleştirilmesi için okul sağlığı ve güvenliği geliştirilecektir.

Performans Göstergeleri	Hedef Etkisi*	Başlangıç Değeri**	1. Yıl	2. Yıl	3. yıl	4. Yıl	5. Yıl	İzleme Sıklığı	Rapor Sıklığı
PG 4.1.1	%25	0	0	0	0	0	0	6 Ay	6 Ay
PG 4.1.2	%10	200	201	201	202	203	204	6 Ay	6 Ay
PG 4.1.3	%15	130	150	170	190	200	204	6 Ay	6 Ay
PG 4.1.4	%10	200	225	250	275	300	325	6 Ay	6 Ay
PG 4.1.5	%15	130	150	170	190	200	204	6 Ay	6 Ay
PG 4.1.6	%10	15	25	75	100	125	150	6 Ay	6 Ay
PG 4.1.7	%15	3	3	4	4	5	5	6 Ay	6 Ay
Koordinator Birim	Okul Yönetimi								
İş birliği Yapılacak Birimler	İl Milli Eğitim Müdürlüğü, İlçe Milli Eğitim Müdürlüğü, Okul Aile Birliği, İlçe Sağlık Müdürlüğü, AFAD								
Riskler	Okul Aile Birliği bütçesinin yetersizliği								
Stratejiler	<p>S1. Eğitim ortamları iş sağlığı ve güvenliği yönergesine uygun hâle getirilecektir.</p> <p>S2. Öğrenci, öğretmen ve velilerde farkındalık oluşturmak için bağımlılıkla mücadele, akran zorbalığı, siber zorbalık, sağlıklı beslenme ve obezite, hijyen, bulaşıcı hastalıklar ve gıda güvenliği gibi konularda alan uzmanları ile iş birliğinde eğitimler düzenlenecektir.</p>								

	<p>S3. Doğa, insan ve teknoloji kaynaklı (deprem, sel, heyelan, yangın, çığ ve salgın hastalıklar vd.) afetlere karşı gerekli tedbirlerin alınması için çalışmalar yapılacaktır.</p> <p>S4. Doğa, insan ve teknoloji kaynaklı (deprem, sel, heyelan, yangın, çığ ve salgın hastalıklar vd.) konularında alan uzmanları ile iş birliğinde öğretmen ve öğrencilere farkındalık eğitimleri verilecektir.</p> <p>S5. Okulun afet ve acil durum eylem planının güncel tutulması sağlanacaktır.</p> <p>S6. Afet ve acil durum tatbikatları düzenlenecektir.</p>
Maliyet Tahmini	100.000 TL
Tespitler	İş Sağlığı ve Güvenliği risklerinin ortadan kaldırılması sağlanmalı Öğrencilerin herhangi bir doğal afet için hazırlıklı olmaları sağlanmalı
İhtiyaçlar	AFAD destekli tatbikatlar planlanarak gerçekleştirilmeli İş Sağlığı ve Güvenliği için periyodik kontrollerin gerçekleştirilmesi sağlanmalı

Tablo 31.5. Amaç, Hedef, Gösterge ve Stratejilere İlişkin Kart Şablonu

Amaç 5	Eğitim ve öğretimin niteliğinin geliştirilmesini sağlanacaktır.
Hedef 5.1	Kurum personelinin mesleki gelişimlerinin artırılması sağlanacaktır.

Performans Göstergeleri	Hedefe Etkisi*	Başlangıç Değeri**	1. Yıl	2. Yıl	3. yıl	4. Yıl	5. Yıl	İzleme Sıklığı	Rapor Sıklığı
PG 5.1.1	%25	11	11	11	11	11	11	6 Ay	6 Ay
PG 5.1.2	%10	1	1	2	2	2	2	6 Ay	6 Ay
PG 5.1.3	%10	11	11	11	11	11	11	6 Ay	6 Ay
PG 5.1.4	%10	0	1	1	1	1	1	6 Ay	6 Ay
PG 5.1.5	%15	1	2	3	4	5	6	6 Ay	6 Ay
PG 5.1.6	%10	1	2	2	2	2	2	6 Ay	6 Ay
PG 5.1.7	%10	1	2	2	2	2	2	6 Ay	6 Ay
PG 5.1.8	%10	0	0	0	0	0	0	6 Ay	6 Ay
Koordinatör Birim	Okul Yönetimi								

İş birliği Yapılacak Birimler	Öğretmenler Kurulu, İlçe Milli Eğitim Müdürlüğü, İl Milli Eğitim Müdürlüğü, Katip Çelebi Üniversitesi
Riskler	Öğretmenlerin mesai saatleri dışında mesleki gelişim çalışmalarına yüz yüze eğitim modeli olarak katılmaktaki isteksizlikleri
Stratejiler	<p>S1. Okul yöneticilerinin ve öğretmenlerin mesleki gelişim ihtiyaçları tespit edilerek bu ihtiyaçları gidermeye yönelik bir mesleki gelişim planı hazırlanacaktır.</p> <p>S2. Bakanlık, diğer kurum ve kuruluşlarla yapılan iş birlikleri kapsamında yardımcı personelin görev alanı ile ilgili iş başı eğitim almaları sağlanacaktır.</p> <p>S3. Okul öğretmenlerinin alanlarında mesleki gelişimlerini ve öğretmenlik yeterliklerini geliştirmek için mahalli ve merkezi düzeyde eğitim almaları sağlanacaktır.</p> <p>S4. Okul yöneticilerinin ve öğretmenlerin dijital platformlar aracılığıyla verilen eğitimlere katılmaları teşvik edilecektir.</p> <p>S5. Okul personelinin motivasyon, iş doyumunu ve kurumsal bağlılık düzeylerini artıracak çalışmalar yapılacaktır.</p>
Maliyet Tahmini	--
Tespitler	Mesleki Gelişim açısından öncelikli olarak akıllı tahta kullanımı eğitimi planlanmalı Öğretmenlerin mesleki gelişim kurslarına katılmalarını teşvik paketleri hazırlanmalı
İhtiyaçlar	Online kurs paketleri (ÖBA Üzerinden) zenginleştirilmeli.

4.4. Stratejilerin Belirlenmesi

Hedef 1.1

- S1.** Okul kütüphanesi zenginleştirilecek, öğrencilerin kütüphaneden yararlanması sağlanacaktır.
- S2.** Türkçe dersinde ders saatinin bir bölümü okumaya ayrılacak ve okul müdürlüğünce planlanan zamanlarda okuma etkinlikleri düzenlenecektir.
- S3.** Serbest etkinlikler saati, öğrencilerin sanatsal, sportif ve kültürel faaliyetlere katılım sağlayacağı şekilde düzenlenecektir.
- S4.** Öğrencilere sağlıklı ve dengeli beslenmelerine yönelik bilgilendirme eğitimleri ve etkinlikler yapılacaktır.
- S5.** Öğrencilerin çevre bilincinin artırılmasına yönelik etkinlikler yapılacaktır.
- S6.** Öğrencilere, nezaket ve görgü kuralları konusunda eğitimler verilerek konuya ilişkin etkinlikler düzenlenecektir.

Hedef 2.1

- S1.** Her bir öğrencinin bir kulüp faaliyetinde aktif olarak yer alması sağlanarak kulüp faaliyetlerinin etkinliği artırılacaktır.
- S2.** Öğrencilerin seviyelerine uygun olarak toplumsal sorunların çözümüne katkı sağlamak ve farkındalık oluşturmak amacıyla afet ve acil durum, çevre, eğitim, spor, kültür ve turizm, sağlık ve sosyal hizmetler alanlarında toplum hizmeti faaliyetlerine katılımları artırılacaktır.
- S3.** Okul bünyesinde yarışmalar düzenlenecektir.
- S4.** Diğer kurum ve kuruluşlarla iş birliği içerisinde yürütülen bilimsel, sosyal, kültürel, sanatsal ve sportif alanlardaki faaliyetler artırılacaktır.
- S5.** Okul bahçeleri çocukların geleneksel oyunlarla vakit geçirmelerini sağlayacak ve gelişimlerini destekleyecek şekilde etkin olarak kullanılacaktır.
- S6.** Okul bünyesinde etkinlikler düzenlenecektir.
- S7.** Öğrencilerin yerel, ulusal ve uluslararası proje ve yarışmalara katılmaları teşvik edilecektir.
- S8.** E-okul sisteminde bulunan sosyal etkinlik modülünde gerçekleştirilen etkinlikler işlenecektir.
- S9.** Okul bahçeleri geleneksel çocuk oyunlarına yönelik düzenlenecektir.
- S10.** Öğrenci seviyesi ve öğretim programı kazanımlarına uygun olarak geleneksel çocuk oyunları ders içi etkinliklerde kullanılacaktır.
- S11.** Eğitim- öğretim yılı içerisinde okullarda geleneksel çocuk oyunları şenliği yapılacaktır.

Hedef 3.1

- S1.** Öğrencilerin Türkçe dersindeki eksikleri tespit edilerek İYEP aracılığıyla akademik yeterliklerinin artırılması sağlanacaktır.
- S2.** Öğrencilerin matematik derslerindeki eksikleri tespit edilerek İYEP aracılığıyla akademik yeterliklerinin artırılması sağlanacaktır.
- S3.** Dijital platformlar aracılığıyla öğrencilerin tamamlayıcı ve destekleyici eğitim almaları sağlanacaktır.
- S4.** İYEP'in ders içeriklerine katkı sağlayacak etkinlik, okuma vb aktivitelerin zenginleştirilmesi sağlanacaktır.
- S5.** İYEP içerikleri öğrencinin hazır bulunuşluk seviyesi dikkate alınarak hazırlanacaktır.
- S6.** Öğrencilerin devamsızlık nedenleri tespit edilerek devamsızlığa neden olan etmenler giderilecektir.

Hedef 4.1

- S1.** Eğitim ortamları iş sağlığı ve güvenliği yönergesine uygun hâle getirilecektir.
- S2.** Öğrenci, öğretmen ve velilerde farkındalık oluşturmak için bağımlılıkla mücadele, akran zorbalığı, siber zorbalık, sağlıklı beslenme ve obezite, hijyen, bulaşıcı hastalıklar ve gıda güvenliği gibi konularda alan uzmanları ile iş birliğinde eğitimler düzenlenecektir.
- S3.** Doğa, insan ve teknoloji kaynaklı (deprem, sel, heyelan, yangın, çığ ve salgın hastalıklar vd.) afetlere karşı gerekli tedbirlerin alınması için çalışmalar yapılacaktır.
- S4.** Doğa, insan ve teknoloji kaynaklı (deprem, sel, heyelan, yangın, çığ ve salgın hastalıklar vd.) konularında alan uzmanları ile iş birliğinde öğretmen ve öğrencilere farkındalık eğitimleri verilecektir.
- S5.** Okulun afet ve acil durum eylem planının güncel tutulması sağlanacaktır.
- S6.** Afet ve acil durum tatbikatları düzenlenecektir.

Hedef 5.1

S1. Okul yöneticilerinin ve öğretmenlerin mesleki gelişim ihtiyaçları tespit edilerek bu ihtiyaçları gidermeye yönelik bir mesleki gelişim planı hazırlanacaktır.

S2. Bakanlık, diğer kurum ve kuruluşlarla yapılan iş birlikleri kapsamında yardımcı personelin görev alanı ile ilgili iş başı eğitim almaları sağlanacaktır.

S3. Okul öğretmenlerinin alanlarında mesleki gelişimlerini ve öğretmenlik yeterliklerini geliştirmek için mahalli ve merkezi düzeyde eğitim almaları sağlanacaktır.

S4. Okul yöneticilerinin ve öğretmenlerin dijital platformlar aracılığıyla verilen eğitimlere katılmaları teşvik edilecektir.

S5. Okul personelinin motivasyon, iş doyumu ve kurumsal bağlılık düzeylerini artıracak çalışmalar yapılacaktır.

4.5. Maliyetlendirme

Tablo 32. Tahmini Maliyet Tablosu

	2024	2025	2026	2027	2028	Toplam Maliyet
Amaç 1	10.000	10.000	10.000	10.000	10.000	50.000 TL
Hedef 1.1	10.000	10.000	10.000	10.000	10.000	50.000 TL
Amaç 2	10.000	10.000	10.000	10.000	10.000	50.000 TL
Hedef 2.1	10.000	10.000	10.000	10.000	10.000	50.000 TL
Amaç 3	200	200	200	200	200	1.000 TL
Hedef 3.1	200	200	200	200	200	1.000 TL
Amaç 4	20.000	20.000	20.000	20.000	20.000	100.000 TL
Hedef 4.1	20.000	20.000	20.000	20.000	20.000	100.000 TL
Amaç 5	0	0	0	0	0	0 TL
Hedef 5.1	0	0	0	0	0	0 TL
Genel Yönetim Giderleri	2.000	2.000	2.000	2.000	2.000	10.000 TL
TOPLAM	42.200	42.200	42.200	42.200	42.200	211.000 TL

5. İZLEME VE DEĞERLENDİRME

Tablo 33.1: İzleme ve Değerlendirme Şablonu

2024-2025 Eğitim Öğretim Yılı Stratejik Plan İzleme ve Değerlendirme Tablosu					
A1	Öğrencilere medeniyetimizin ve insanlığın ortak değerleriyle çağın gereklerine uygun bilgi, beceri, tutum ve davranışlar kazandırılacaktır.				
H1.1	Öğrencilere evrensel değerler, sağlıklı yaşam ve çevre bilinci duyarlılığı kazandırılacaktır.				
Hedef 1.1 Performansı	%				
Sorumlu Birim	Okul Yönetimi				
Performans Göstergesi	Hedefe Etkisi (%)	Plan Dönemi Başlangıç Değeri *(A)	İzleme Dönemindeki Yıl Sonu Hedeflenen Değer (B)	İzleme Dönemindeki Gerçekleşme Değeri (C)	Performans (%) (C-A)/(B-A)
PG.1.1.1. Öğrenci başına okunan kitap sayısı	%25	20	26		
PG.1.1.2. Sağlıklı ve dengeli beslenme ile ilgili verilen eğitim sayısı	%10	1	2		
PG.1.1.3. Sağlıklı ve dengeli beslenme ile ilgili verilen eğitime katılan öğrenci sayısı	%15	201	201		
PG.1.1.4. Çevre bilincinin artırılmasına yönelik verilen eğitim sayısı	%10	1	2		
PG.1.1.5. Çevre bilincinin artırılmasına yönelik verilen eğitimlere katılan öğrenci sayısı	%15	201	201		
PG.1.1.6. Nezaket kurallarına	%10	1	2		

yönelik yapılan etkinlik sayısı					
PG.1.1.7. Nezaket kurallarına yönelik yapılan etkinliklere katılan öğrenci sayısı	%15	201	201		
Hedefe İlişkin Değerlendirmeler					
<p>2024-2025 eğitim öğretim yılında PG 1.1.1 için performansın %100 oranında gerçekleştiği görülmektedir. 2024-2025 eğitim öğretim yılında PG 1.1.2 için performansı %70 oranında gerçekleştiği göz önünde bulundurularak ailelerin eğitim faaliyetlerine katılımının artırılması için sınıf rehber öğretmenleri aracılığıyla telefon görüşmeleri yapılması planlanmıştır.</p>					

* 2024-2028 dönemini kapsayan stratejik plan için 2023 yılsonu değeridir.

**Her yılın ilk altı ayında, ilgili hedefe ait performans göstergelerinin performans düzeyi dikkate alınarak izlemenin yapıldığı yılın sonu itibarıyla hedeflenen değere ulaşıp ulaşılamayacağına analizi yapılır. Hedeflene değere ulaşılmasını engelleyecek hususlar ve riskler varsa değerlendirilir. Hedeflenen değere ulaşılmasını sağlayacak temel tedbirler kısaca yer verilir.

*PG 1.1.1'in performansının hedefe etkisinin çarpımı ile PG 1.1.2'nin performansının hedefe etkisinin çarpımları sonucunun toplanmasıyla elde edilir.

$$(\%100 \times \%60) + (\%70 \times \%40) = \%60 + \%28 = \%88$$

Tablo 33.2: İzleme ve Değerlendirme Şablonu

2024-2025 Eğitim Öğretim Yılı Stratejik Plan İzleme ve Değerlendirme Tablosu					
A2	Temel eğitimde öğrencilerin kaliteli eğitime erişimleri fırsat eşitliği temelinde artırılarak bilişsel, duyuşsal ve fiziksel olarak çok yönlü gelişimleri sağlanacak ve temel hayat becerilerini edinmiş öğrenciler yetiştirilecektir.				
H2.1	Öğrencilerin bilimsel, kültürel, sanatsal, sportif ve toplum hizmeti alanlarında ders dışı etkinliklere katılım oranı artırılacaktır.				
Hedef Performansı	%				
Sorumlu Birim	Okul Yönetimi				
Performans Göstergesi	Hedefe Etkisi (%)	Plan Dönemi Başlangıç Değeri *(A)	İzleme Dönemindeki Yıl Sonu Hedeflenen Değer (B)	İzleme Dönemindeki Gerçekleşme Değeri (C)	Performans (%) (C-A)/(B-A)
PG.2.1.1. Okulda bir eğitim ve öğretim döneminde bilimsel,	%30	%3	%6		

kültürel, sanatsal ve sportif alanlarda en az bir faaliyete katılan öğrenci oranı (%)					
PG.2.1.2. Bir eğitim ve öğretim yılında en az iki sosyal sorumluluk ve toplum hizmeti çalışmalarına katılan öğrenci oranı (%)	%20	%50	%60		
PG.2.1.3. Bir eğitim ve öğretim yılında yerel, ulusal ve uluslararası proje, yarışma vb. etkinliklere katılan öğrenci oranı (%)	%15	%0,1	%0,2		
PG.2.1.4. Okulda bir eğitim ve öğretim yılında geleneksel çocuk oyunları alt başlığında en az bir faaliyete katılan öğrenci oranı (%)	%20	%5	%12		
PG.2.1.5. Okulda bir eğitim ve öğretim yılında geleneksel çocuk oyunlarına yönelik olarak	%15	1	2		

düzenlenen alan/mekan sayısı.					
Hedefe İlişkin Değerlendirmeler					
<p>2024-2025 eğitim öğretim yılında PG 1.1.1 için performansın %100 oranında gerçekleştiği görülmektedir. 2024-2025 eğitim öğretim yılında PG 1.1.2 için performansı %70 oranında gerçekleştiği göz önünde bulundurularak ailelerin eğitim faaliyetlerine katılımının artırılması için sınıf rehber öğretmenleri aracılığıyla telefon görüşmeleri yapılması planlanmıştır.</p>					

Tablo 33.3: İzleme ve Değerlendirme Şablonu

2024-2025 Eğitim Öğretim Yılı Stratejik Plan İzleme ve Değerlendirme Tablosu					
A3	Öğrencilerin eğitim öğretime etkin katılımlarıyla donanımlı olarak bir üst öğrenime geçişi sağlanacaktır.				
H3.1	Öğrenme kayıpları önleyici çalışmalar yapılarak azaltılacaktır.				
Hedef 3.1 Performansı	%				
Sorumlu Birim	Okul Yönetimi				
Performans Göstergesi	Hedefe Etkisi (%)	Plan Dönemi Başlangıç Değeri *(A)	İzleme Dönemindeki Yıl Sonu Hedeflenen Değer (B)	İzleme Dönemindeki Gerçekleşme Değeri (C)	Performans (%) (C-A)/(B-A)
PG.3.1.1. İlkokullarda Yetiştirme Programına (İYEP) dâhil olan öğrencilerin Türkçe dersi kazanımlarına ulaşma oranı (%)	%30	%50	%52		
PG.3.1.2. İlkokullarda Yetiştirme Programına dâhil olan öğrencilerin matematik dersi kazanımlarına ulaşma oranı (%)	%30	%50	%52		
PG.3.1.3. 20 gün ve üzeri özürsüz devamsızlık yapan	%20	% 5	%4		

öğrenci oranı (%)					
PG.3.1.4. 20 gün ve üzeri özürlü devamsızlık yapan öğrenci oranı (%)	%20	%6	%5		
Hedefe İlişkin Değerlendirmeler					
<p>2024-2025 eğitim öğretim yılında PG 1.1.1 için performansın %100 oranında gerçekleştiği görülmektedir. 2024-2025 eğitim öğretim yılında PG 1.1.2 için performansı %70 oranında gerçekleştiği göz önünde bulundurularak ailelerin eğitim faaliyetlerine katılımının artırılması için sınıf rehber öğretmenleri aracılığıyla telefon görüşmeleri yapılması planlanmıştır.</p>					

Tablo 33.4: İzleme ve Değerlendirme Şablonu

2024-2025 Eğitim Öğretim Yılı Stratejik Plan İzleme ve Değerlendirme Tablosu					
A4	Okulun eğitimin temel ilkeleri doğrultusunda niteliğini arttırmak amacıyla kurumsal kapasite geliştirilecektir.				
H4.1	Eğitim ve öğretimin sağlıklı ve güvenli bir ortamda gerçekleştirilmesi için okul sağlığı ve güvenliği geliştirilecektir.				
Hedef 4.1 Performansı	%				
Sorumlu Birim	Okul Yönetimi				
Performans Göstergesi	Hedefe Etkisi (%)	Plan Dönemi Başlangıç Değeri *(A)	İzleme Dönemindeki Yıl Sonu Hedeflenen Değer (B)	İzleme Dönemindeki Gerçekleşme Değeri (C)	Performans (%) (C-A)/(B-A)
PG 4.1.1. Okulda yaşanan kaza sayısı	%25	0	0		
PG 4.1.2. Bağımlılıkla mücadele ile ilgili konularda eğitim alan öğrenci ve öğretmen sayısı	%10	195	196		
PG 4.1.3. Akran zorbalığı ve siber zorbalıkla	%15	130	150		

ilgili konularda eğitim alan öğretmen, öğrenci ve veli sayısı					
PG 4.1.4. Sağlıklı beslenme ve obezite ile ilgili konularda verilen eğitim alan öğrenci, öğretmen ve veli sayısı	%10	190	195		
PG 4.1.5. Hijyen, gıda güvenliği, bulaşıcı hastalıklar ile ilgili konularda verilen eğitim alan öğrenci, öğretmen ve personel sayısı	%15	130	150		
PG 4.1.6. Sivil savunma eğitimlerine katılan öğrenci ve öğretmen sayısı	%10	15	25		
PG 4.1.7. Afet ve acil durum tatbikat sayısı	%15	3	3		

Hedefe İlişkin Değerlendirmeler

2024-2025 eğitim öğretim yılında PG 1.1.1 için performansın %100 oranında gerçekleştiği görülmektedir. 2024-2025 eğitim öğretim yılında PG 1.1.2 için performansı %70 oranında gerçekleştiği göz önünde bulundurularak ailelerin eğitim faaliyetlerine katılımının artırılması için sınıf rehber öğretmenleri aracılığıyla telefon görüşmeleri yapılması planlanmıştır.

Tablo 33.5: İzleme ve Değerlendirme Şablonu

2024-2025 Eğitim Öğretim Yılı Stratejik Plan İzleme ve Değerlendirme Tablosu					
A5	Eğitim ve öğretimin niteliğinin geliştirilmesini sağlayacaktır.				
H5.1	Kurum personelinin mesleki gelişimlerinin artırılması sağlanacaktır.				
Hedef 5.1 Performansı	%				
Sorumlu Birim	Okul Yönetimi				
Performans Göstergesi	Hedefe Etkisi (%)	Plan Dönemi Başlangıç Değeri *(A)	İzleme Dönemindeki Yıl Sonu Hedeflenen Değer (B)	İzleme Dönemindeki Gerçekleşme Değeri (C)	Performans (%) (C-A)/(B-A)
PG 5.1.1. Hizmet içi eğitim alan yönetici ve öğretmen sayısı	%25	11	11		
PG 5.1.2. Eğitim alan yardımcı personel sayısı	%10	1	1		
PG 5.1.3. Uzaktan hizmet içi eğitime katılan öğretmen sayısı	%10	11	11		
PG 5.1.4. Ulusal ve uluslararası projelere katılım sağlayan öğretmen sayısı	%10	0	1		
PG 5.1.5. Öğretmenlere yönelik düzenlenen eğitim sayısı	%15	1	2		
PG 5.1.6. Yöneticilere yönelik düzenlenen eğitim sayısı	%10	1	2		

PG 5.1.7. Yüksek lisans eđitimini sürdüren/ tamamlayan öđretmen ve yönetici sayısı	%10	1	2		
PG 5.1.8. Doktora eđitimini sürdüren/ta mamlayan öđretmen ve yönetici sayısı	%10	0	0		
Hedefe İlişkin Deđerlendirmeler					
<p>2024-2025 eđitim öđretim yılında PG 1.1.1 için performansın %100 oranında gerçekleştiđi görölmektedir. 2024-2025 eđitim öđretim yılında PG 1.1.2 için performansı %70 oranında gerçekleştiđi göz önünde bulundurularak ailelerin eđitim faaliyetlerine katılımının arttırılması için sınıf rehber öđretmenleri aracılıđıyla telefon görüşmeleri yapılması planlanmıştır.</p>					

